



Air for life

installationsvejledning

Trådløs CO₂-sensor med 3-positionskontakt

Dansk



installationsvejledning

Trådløs CO₂-sensor med 3-positionskontakt



Skal opbevares i nærheden af aggregatet

Dette aggregat kan bruges af børn fra 8 år, personer med nedsat fysisk eller mental kapacitet og personer med begrænset viden og erfaring, hvis de er under opsyn eller har modtaget instruktioner om, hvordan man bruger aggregatet sikkert og er opmærksomme på eventuelle farer.

Børn under 3 år skal holdes væk fra aggregatet, medmindre de er under konstant opsyn.

Børn i alderen 3 til 8 år må kun tænde eller slukke for aggregatet, men kun hvis de er under opsyn, eller hvis de har modtaget klare instruktioner om sikker brug af aggregatet og forstår de mulige farer, forudsat at aggregatet er anbragt og installeret i den normale position til anvendelsen. Børn i alderen 3 til 8 år må ikke sætte stikket i stikkontakten eller rengøre eller foretage ændringer i aggregatets indstillinger eller udføre nogen vedligeholdelse på aggregatet, som normalt udføres af brugeren. Børn må ikke lege med aggregatet.

Hvis du har brug for et nyt strømkabel, skal du altid bestille et nyt kabel hos Brink Climate Systems B.V. For at undgå farlige situationer skal en beskadiget strømforbindelse altid udskiftes af en kvalificeret ekspert!

Land: DK

Indhold

1	Brugermanual.	5
1.1	Beskrivelse Trådløs CO ₂ -sensor med 3-positionskontakt.	6
1.2	Leveringsindhold.	8
2	Tekniske specifikationer.	9
2.1	Generelle produktspecifikationer.	9
2.2	Miljømæssige påvirkninger.	9
2.3	Oversigt over operationelle kontroller.	10
3	Montering.	12
3.1	Installation af Trådløs CO ₂ -sensor med 3-positionskontakt.	12
3.2	Fjernelse af Trådløs CO ₂ -sensor med 3-positionskontakt.	13
3.3	Brug af en anden ramme (valgfrit).	14
4	Indstilling til at kunne fungere.	15
4.1	Forbindelse med den trådløse sender/modtager (parring).	15
4.2	Fabriksnulstilling af Trådløs CO ₂ -sensor med 3-positionskontakt.	17
4.3	Parring af flere systemer.	17
5	Oplysninger om flere Trådløs CO ₂ -sensor med 3-positionskontakt.	18
5.1	Parring af ekstra controller/sensor.	18
6	Indstillinger.	20
6.1	Trådløs CO ₂ -sensor med 3-positionskontakts generelle funktion.	20
6.2	Trådløs CO ₂ -sensor med 3-positionskontakt-indstillinger.	21
6.3	Kontrol af CO ₂ -værdier på ventilationsapparatet	21
7	Signalforstærker.	22
8	Fejlfinding og garanti.	23
8.1	Fejl.	23
8.2	Garanti.	23
9	Vedligeholdelse.	24
9.1	Vedligeholdelse.	24
10	Overensstemmelseserklæring.	25
11	Genanvendelse.	26

1 Brugermanual

Kære kunde

Tak for at købe Trådløs CO₂-sensor med 3-positionskontakt. Denne bruger- og installationsmanual indeholder alle nødvendige oplysninger for hurtigt at blive fortrolig med produktet. Vi beder dig om at læse disse oplysninger grundigt igennem, før du tager produktet i brug. Denne brugermanual er beregnet til installatøren og slutbrugeren af Trådløs CO₂-sensor med 3-positionskontakt.

Opbevar denne brugervejledning. For mere information eller bestilling af manualer, kontakt:

Brink Climate Systems B.V.
Postboks 11
NL-7950 AA, Staphorst, Holland
T: +31 (0) 522 46 99 44
F: +31 (0) 522 46 94 00
E: info@brinkclimatesystems.nl
www.brinkclimatesystems.nl

1.1 Beskrivelse Trådløs CO₂-sensor med 3-positionskontakt

Tilsluttet og utilsigtet brug

Denne manual omhandler Trådløs CO₂-sensor med 3-positionskontakt (se B på billedet nedenfor).

Trådløs CO₂-sensor med 3-positionskontakt bør kun anvendes i kombination med produkter, der er godkendt af Brink Climate Systems B.V..

Trådløs CO₂-sensor med 3-positionskontakt kan kun bruges med et varmegenvindingsapparat (heat recovery unit - HRU), der er udstyret med en USB-forbindelse, og hvor de forskellige komponenter er udstyret med specifikke softwareversioner:

- HRU-apparatets softwareversion starter med S2 → Version S2.01.24 eller nyere.
- HRU-apparatets softwareversion starter med S3 → Version S3.01.03 eller nyere.
- Trådløs sender/modtager og controller(e)/sensor(er) softwareversion → S1.01.15 eller nyere.

Softwareversioner på HRU'en kan kontrolleres via brugergrænsefladen eller ved at læse den relevante installationsmanual for apparatet. HRU-apparatet kan opdateres ved hjælp af det USB-stik og de instruktioner, der følger med den trådløse sender/modtager.

Brink Climate Systems B.V. har en serie af controllere/sensorer, som forbindes til et varmegenvindingsapparat (heat recovery unit - HRU) via en trådløs sender/modtager (F). Denne serie består af 5 typer trådløse controllere/sensorer (A-E). Controllere (A, B eller C) signalerer, når filteret/filtrene skal udskiftes/rengøres, eller når der er en fejl i ventilationssystemet.

En signalforstærker fås som ekstraudstyr. Denne signalforstærker er nødvendig, når signalet i boligen/huset skal transmitteres over lange afstande, i meget velisolerede boliger eller i situationer, hvor der er anvendt signalforstyrrende materialer. Når man planlægger, skal man derfor sørge for, at der er plads til denne signalforstærker.

Det tilsluttede HRU-apparat betjenes ved at trykke på en af knapperne på Trådløs CO₂-sensor med 3-positionskontakt. For forklaring af knapperne på Trådløs CO₂-sensor med 3-positionskontakt, se → [Oversigt over operationelle kontroller](#) -> side 10.

Trådløs CO₂-sensor med 3-positionskontakt skal altid bruges sammen med en trådløs sender/modtager på HRU-apparatet; en kombination af flere controllere/sensorer på 1 trådløs sender/modtager er mulig.


I alt kan en maksimal kombination af 12 controller(e)/sensor(er) parres med 1 sender/modtager (maks. 4 controllere/ maks. 4 2-sensorer og maks. 4 fugtighedssensorer).

Bemærk

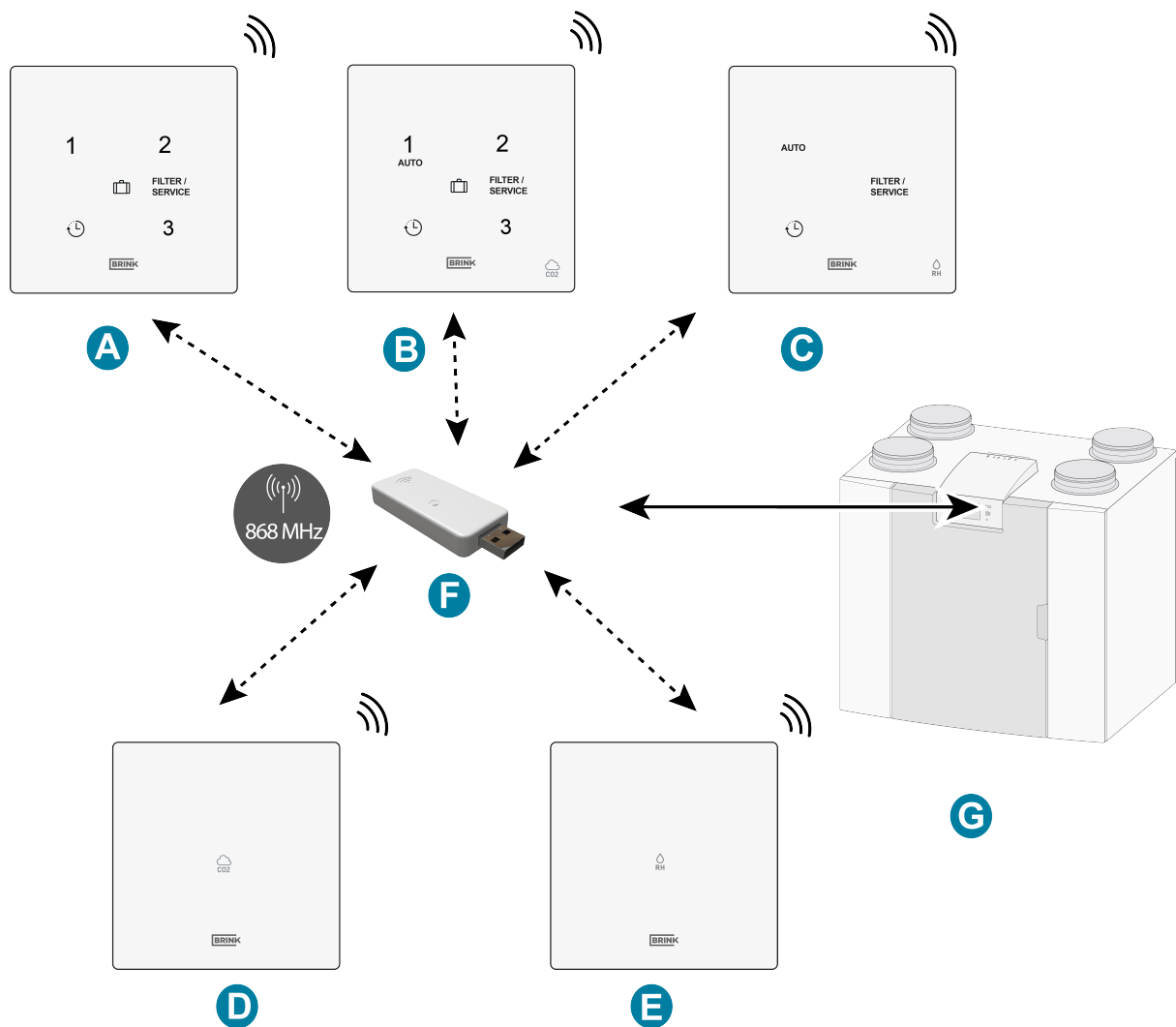
En controller med en indbygget CO₂-sensor opfattes af det tilsluttede HRU-apparat som en CO₂-sensor, og en controller med en indbygget fugtighedssensor opfattes som en fugtighedssensor (RH).

Hvis en eller flere CO₂-sensorer er parret med HRU-apparatet, ventilerer apparatet i henhold til de betingelser, der er indstillet i HRU-apparatet af den/de tilsluttede CO₂-sensor(er).

Hvis der bruges flere sensorer, prioriteres den sensor, der anmoder om det højeste ventilationsniveau. Hvis der bruges flere controllere, prioriteres det senest anvendte ventilationsniveau.

Når ferietilstanden () er aktiveret (hvis tilgængelig), er luftfugtighedsreguleringen/2 -kontrollen (hvis relevant) ikke i drift! CO₂-kontrollen fungerer heller ikke i indstilling 3 på en 3-positionskontakt og i boost-tilstand på en RH-sensor med boost-funktion.

De luftmængder, der er forbundet med ventilationsindstillingerne, skal altid indstilles i det parrede HRU-apparat. Se installationsvejledningen til det tilsluttede HRU-apparat for ventilationsindstillingerne.



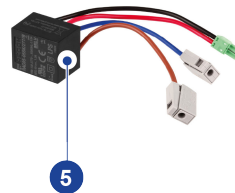
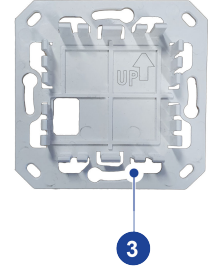
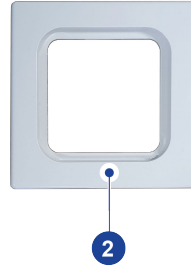
- A. Trådløs 3-positionskontakt
- B. Trådløs CO₂-sensor med 3-positionskontakt
- C. Trådløs RH-sensor med boost-funktion
- D. Trådløs CO₂-sensor
- E. Trådløs RH-sensor
- F. Trådløs sender/modtager
- G. Apparat med USB-forbindelse (f.eks. Et HRU-apparat af typen Flair)

1.2 Leveringsindhold

Kontroller, at det leverede Trådløs CO₂-sensor med 3-positionskontakt er komplet og ikke beskadiget.

Det leverede indhold af Trådløs CO₂-sensor med 3-positionskontakt består af følgende komponenter:

1. Trådløs CO₂-sensor med 3-positionskontakt
2. Ramme
3. Vægbeslag
4. Monteringsskrue (2x) og rawlplugs (2x)
5. Permanent strømforsyning (230 VAC / 5 VDC=)
6. Kort information med QR-kode til onlinemanual



2 Tekniske specifikationer

2.1 Generelle produktspecifikationer

Produktbeskrivelse

Navn: Trådløs CO₂-sensor med 3-positionskontakt

Tekniske produktspecifikationer

Driftsspænding 5V
Beskyttelsesklasse IP21
Frekvens 868 MHz
Farve RAL 9010 (hvid)

Omgivende forhold

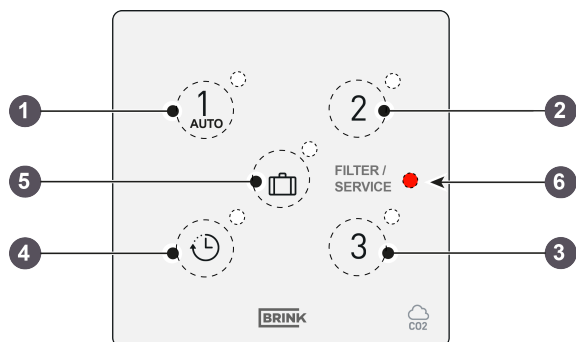
Omgivelsestemperatur 0 °C til 50 °C
Opbevaringstemperatur -20 °C til 60 °C
Luftfugtighed 0% til 90%
Andet Kun til indendørs brug
Serie 300 m (åben mark; 1 meters højde)

2.2 Miljømæssige påvirkninger

Trådløs CO₂-sensor med 3-positionskontakt skal placeres og bruges i et rum med de rette omgivelsesbetingelser for at kunne fungere korrekt. Trådløs CO₂-sensor med 3-positionskontakt må kun monteres indendørs, men ikke tæt på en varmekilde, en radiator eller i et ekstremt fugtigt miljø. Trådløs CO₂-sensor med 3-positionskontakt må ikke udsættes for direkte strålingsvarme (sollys). Trådløs CO₂-sensor med 3-positionskontakt må ikke installeres tæt på et magnetisk felt. Dette kan beskadige interne komponenter.

2.3 Oversigt over operationelle kontroller

Trådløs CO₂-sensor med 3-positionskontakt har 5 (kapacitive) knapper. Hver knap er udstyret med en LED (hvid).



1. Knap ventilationsniveau 1 eller automatisk ventilationsposition i overensstemmelse med CO₂-sensor(er)
2. Knap til ventilationsniveau 2
3. Knap til ventilationsniveau 3
4. Knappen boost-funktion
5. Knappen ferie-tilstand
6. LED til indikation af filter/fejl (rød)

Knap 1 (auto)

Når knap 1 betjenes, indstilles HRU-apparatet til ventilationsniveau 1 (basisventilation under fravær), eller HRU-apparatet ventilerer automatisk i overensstemmelse med de indstillede krav for den/de tilsluttede CO₂-sensor(er); den hvide LED ved siden af knap 1 blinker én gang som bekræftelse på "knaptrykket".



Knap 2

Når knap 2 (tilstrækkelig ventilation under tilstedeværelse) betjenes, indstilles HRU-apparatet til ventilationsniveau 2; den hvide LED, som er placeret ved siden af knap 2 blinker én gang som bekræftelse på "knaptrykket".



Knap 3

Når knap 3 (maksimal ventilation under madlavning/brusebad) betjenes, indstilles HRU-apparatet til ventilationsniveau 3; den hvide LED ved siden af knap 3 blinker én gang som bekræftelse på "knaptrykket".



Knap 4 / boost (🕒)

Når knap 4 betjenes, kører HRU-apparatet i 30 minutter på ventilationsniveau 3 (boost-funktion) og vender derefter tilbage til den forrige ventilationsposition; den hvide LED, der er placeret ved siden af knap 4, blinker én gang som bekræftelse på "knaptrykket".



Knap 5 (👛)

Når knap 5 ("minimumsventilation") betjenes, indstilles HRU-apparatet til ventilationsniveau 0 (ferieposition); den hvide LED ved siden af knap 5 blinker én gang som bekræftelse på "knaptrykket".



Filter/fejl-LED

Denne røde LED indikerer, når filteret eller filtrene skal renses/udskiftes, eller når der er opstået en funktionsfejl i det tilsluttede HRU-apparat.



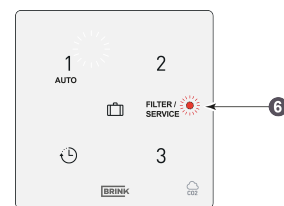
Filternotifikation

Filteret/filtrene i det HRU-apparat, der er tilsluttet Trådløs CO₂-sensor med 3-positionskontakt, skal renses eller udskiftes, når den røde LED på Trådløs CO₂-sensor med 3-positionskontakt lyser.

For batteridrevet Trådløs CO₂-sensor med 3-positionskontakt: LED'en lyser i 300 sekunder, når der trykkes på en knap (Trådløs CO₂-sensor med 3-positionskontakt med batteristrøm).

Til strømforsynet Trådløs CO₂-sensor med 3-positionskontakt (valgfrit): LED'en lyser konstant.

Filternotifikationen kan ikke nulstilles via Trådløs CO₂-sensor med 3-positionskontakt. Se manualen til det HRU-apparat, der er tilsluttet Trådløs CO₂-sensor med 3-positionskontakt, for at nulstille filternotifikationen.



6 = LED-filternotifikation

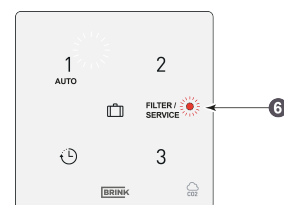
Fejlnotifikation

Hvis der er en fejl i HRU-apparatet, som er tilsluttet Trådløs CO₂-sensor med 3-positionskontakt, blinker den røde LED på Trådløs CO₂-sensor med 3-positionskontakt med en frekvens på 1 Hz (1 blink pr. sekund).

For batteridrevet Trådløs CO₂-sensor med 3-positionskontakt: LED'en blinker i 300 sekunder, når der trykkes på en knap (Trådløs CO₂-sensor med 3-positionskontakt med batteristrøm).

Til strømforsynet Trådløs CO₂-sensor med 3-positionskontakt (valgfrit): LED'en blinker kontinuerligt.

Se installationsmanualen til HRU-apparatet, der er tilsluttet Trådløs CO₂-sensor med 3-positionskontakt for fejlfinding i forbindelse med de fejlmeddelelser, der vises på Trådløs CO₂-sensor med 3-positionskontakt.



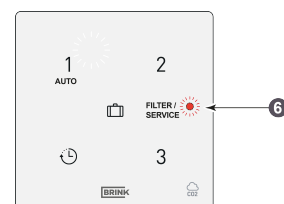
6 = LED-fejlindikation (blinker 1Hz)

Mistet forbindelse

Når Trådløs CO₂-sensor med 3-positionskontakt mister forbindelsen til den trådløse sender/modtager, blinker fejl-LED'en også.

LED'en blinker 3 gange 0,5 sekunder ON og 60 sekunder OFF eller blinker i 300 sekunder, hvis en af knapperne betjenes (Trådløs CO₂-sensor med 3-positionskontakt med batteristrømforsyning).

Filter- og fejlmeddelelser tilsidesættes.



6 = LED (blinker 0,5 sek. tændt - 60 sek. slukket)

3 Montering

3.1 Installation af Trådløs CO₂-sensor med 3-positionskontakt

Udfør **trin 1** til **trin 5** for at installere Trådløs CO₂-sensor med 3-positionskontakt.

I dette afsnit vises et eksempel på en trådløs 3-positionskontakt, men Trådløs CO₂-sensor med 3-positionskontakt installeres på samme måde.

Trådløs CO₂-sensor med 3-positionskontakt skal installeres på en indbygget elektrisk vægdåse (Ø 55 mm).



Fare

Afbryd altid 230 V-netforsyningen, når der tilsluttes en permanent strømforsyning.

Trin 1

- Anbring den permanente strømforsyning (A) i vægboksen.
- Tilslut 230 V-netforsyningen til strømforsyningens fabriksmonterede grå stik. Afisolér ledningen i en længde på ca. 7 mm.

Trin 2

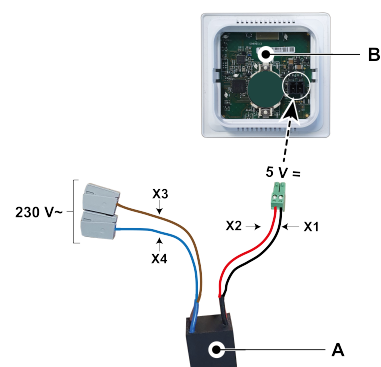
- Før de røde og sorte ledninger med det grønne stik gennem det firkantede hul i vægbeslaget (C).
- Skru vægbeslaget fast på vægdåsen.

Bemærk

Pilen på vægbeslaget skal pege opad!

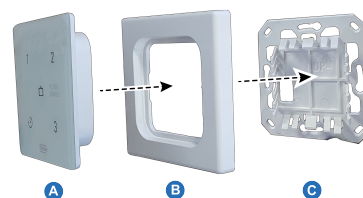
- A. Permanent strømforsyning (230 VAC/5 VDC)
- B. Trådløs CO₂-sensor med 3-positionskontakt

X1 = Sort
X2 = Rød
X3 = Brun
X4 = Blå



Trin 3

- Før den røde og sorte ledning med det grønne stik gennem rammen (B), og tilslut den til stikket på bagsiden af Trådløs CO₂-sensor med 3-positionskontakt (A).
- Klik Trådløs CO₂-sensor med 3-positionskontakt (A) sammen med de tilsluttede røde og sorte ledninger og rammen (B) på vægbeslaget (C).



Trin 4

- Når Trådløs CO₂-sensor med 3-positionskontakt er monteret på vægbeslaget, fjernes folien fra forsiden.
- Tilslut 230 V-netforsyningen igen.



Trin 5

Når Trådløs CO₂-sensor med 3-positionskontakt er blevet installeret på væggen, kan den trådløse sender/modtager* placeres i USB-porten på det HRU-apparat, der skal forbindes med Trådløs CO₂-sensor med 3-positionskontakt. For oplysninger om hvordan man forbinder den trådløse sender/modtager med HRU-apparatet, se → [Forbindelse med den trådløse sender/modtager \(parring\)](#) -> side 15



** Den trådløse sender/modtager medfølger ikke i leveringen af Trådløs CO₂-sensor med 3-positionskontakt og skal bestilles separat!*

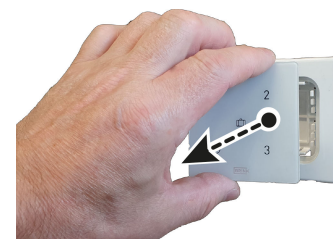
Bemærk

Når den trådløse controller/sensor får strøm, begynder alle 5 LED'er på controlleren/sensoren at blinke.

3.2 Fjernelse af Trådløs CO₂-sensor med 3-positionskontakt

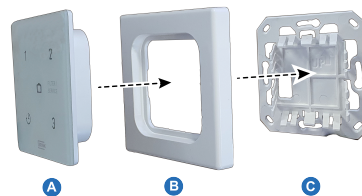
Sådan fjernes Trådløs CO₂-sensor med 3-positionskontakt fra vægbeslaget: Tag fat i kanterne på forsiden af Trådløs CO₂-sensor med 3-positionskontakt, og træk den forsigtigt ud af beslaget.

I dette afsnit vises der et eksempel på en trådløs 3-positionskontakt, men andre trådløse controllere/sensorer skal fjernes fra vægbeslaget på samme måde.

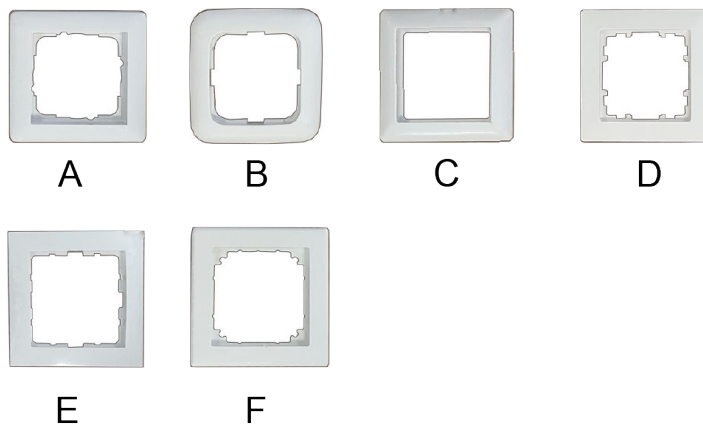


3.3 Brug af en anden ramme (valgfrit)

Trådløs CO₂-sensor med 3-positionskontakt består af et vægbeslag (C), en ramme (B) og den trådløse controller (A). Vægbeslaget (C) er designet på en sådan måde, at en lang række rammer fra andre leverandører kan bruges.



Produktet leveres som standard med en Brink-ramme. Denne ramme kan udskiftes med rammer fra andre producenter og serier. Udseendet og tolerancerne varierer fra producent til producent. Følgende typer rammer kan bruges i stedet for standardrammen:




- A. Gira - System 55
- B. Busch Jaeger Balance/Reflex SI
- C. Jung AS
- D. Siemens Delta
- E. Berker S.1
- F. Merten System M

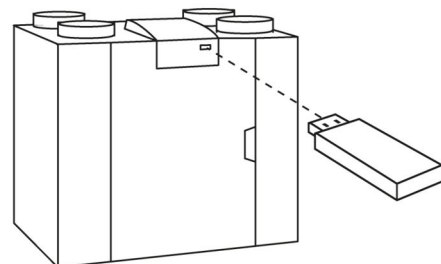
Ovennævnte alternative rammer er ikke inkluderet i leveringen fra Brink!

4 Indstilling til at kunne fungere

4.1 Forbindelse med den trådløse sender/modtager (parring)

Når Trådløs CO₂-sensor med 3-positionskontakt er installeret, og den trådløse sender/modtager er placeret i HRU-apparatet (se billedet til højre), kan de to forbindes (parring).

På et HRU-apparat med display er USB-symbolet () synligt som bekræftelse på, at den trådløse sender/modtager er blevet "genkendt". På et HRU-apparat uden display er USB-symbolet synligt i appen. Hvis USB-symbolet ikke er synligt, er dit HRU-apparat sandsynligvis udstyret med en softwareversion fra før juli 2022, og det er derfor ikke muligt at tilslutte Trådløs CO₂-sensor med 3-positionskontakt.



Følg trinene som beskrevet nedenfor:

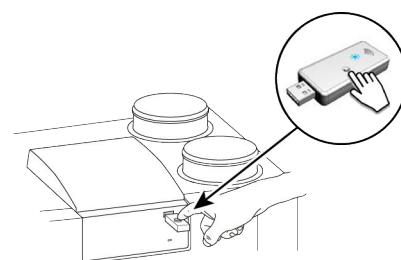
Trin 1

Sæt strøm til HRU-apparatet.

Trin 2

Tryk og hold parringsknappen på den trådløse sender/modtager nede i mellem 3 og 10 sekunder.

Den grønne LED på den trådløse sender/modtager begynder at blinke (1 gang pr. sekund). Parringstilstanden er aktiv i 10 minutter.

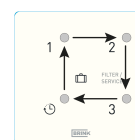


Trin 3

Tryk og hold parringsknappen nede mellem 3 sekunder og 10 sekunder på undersiden af controlleren (gennem et lille hul), f.eks. med enden af en papirclips. Der skal kunne høres et "klik", når man trykker på knappen.



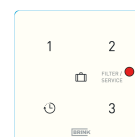
Parringstilstand er aktiveret, når fire LED-lamper lyser på skift (ON i 0,5 sek. Den næste tændes, når den forrige er slukket).




Parringstilstanden er deaktiveret, når filter/service-LED'en er tændt i to sekunder. Gå tilbage til trin 3.

Nulstil Trådløs CO₂-sensor med 3-positionskontakt til fabriksindstillingerne, hvis parringen mislykkes, og prøv at parre igen.

Eller se → [Signalforstærker](#) -> side 22



Trin 4

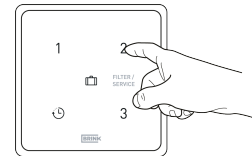
Vælg under hvilket nummer Trådløs CO₂-sensor med 3-positionskontakt skal registreres ved at konfigurere et "NODE ID": Tryk på en af de fire knapper på Trådløs CO₂-sensor med 3-positionskontakt (brug ikke ferie-knappen ). Tryk f.eks. på knap 2. LED 2 blinker én gang.

Ved parring af flere sensorer/controllers med et HRU-apparat skal man trykke på en knap for NODE ID, som ikke er blevet parret endnu. ID'et skal være unikt for hver sensor. Knapnummeret svarer til nummeret på det parrede tilbehør i HRU-apparatets menu.

Gå tilbage til trin 3, hvis parringen ikke lykkes. Kontroller også den trådløse sender/modtager.

Stop parringstilstanden: Tryk kortvarigt på parringsknappen på den trådløse sender/modtager og hold den nede (1 sekund). Den grønne LED på den trådløse sender/modtager holder op med at blinke.

For indstillinger af CO₂-sensor(ene), se → [Indstillinger](#) -> side 20.



Bemærk

Deaktiver altid parringstilstanden på den trådløse sender/modtager umiddelbart efter parringen.

Bemærk

Hvis en trådløs controller/sensor er registreret med et eksisterende NODE ID, vil den først registrerede controller/sensor blive overskrevet. Sørg for, at alle parrede controller/sensorer har deres eget unikke NODE-ID.

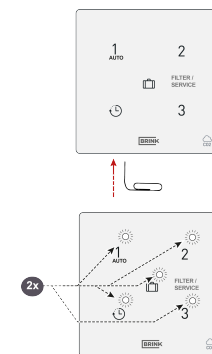
Aktiveringen af controlleren/sensoren og de luftmængder, der er forbundet med ventilationsindstillingerne, skal altid indstilles på det parrede HRU-apparat. Dette kan ikke gøres på Trådløs CO₂-sensor med 3-positionskontakt. Se installationsmanualen til det tilsluttede HRU-apparat for yderligere instruktioner.

4.2 Fabriksnulstilling af Trådløs CO₂-sensor med 3-positionskontakt

Det er muligt at nulstille den trådløse sender/modtager og controller(e)/sensor(er) tilbage til fabriksindstillingerne:

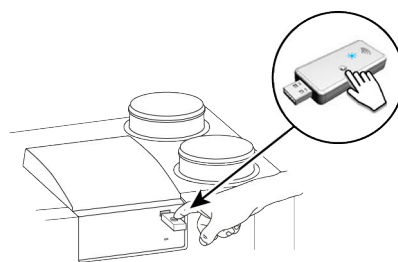
Fabriksnulstilling af Trådløs CO₂-sensor med 3-positionskontakt

- Tryk på parringsknappen og hold den nede (f.eks. med enden af en papirclips) i over 20 sekunder. Der skal kunne høres et "klik", når man trykker på knappen.
- Alle 5 LED'er blinker to gange for at bekræfte nulstillingen (0,5 sekund tændt og 5 sekunder slukket).
- Alle parringsoplysninger er nu slettet fra Trådløs CO₂-sensor med 3-positionskontakt.



Fabriksnulstilling af den trådløse sender/modtager

- Tryk på knappen på den trådløse sender/modtager, og hold den nede i mere end 20 sekunder.
- Den grønne LED på den trådløse sender/modtager blinker to gange for at bekræfte nulstillingen.
- Alle parringsoplysninger er nu slettet fra den trådløse sender/modtager.



4.3 Parring af flere systemer

Ved parring af flere installationer/boliger skal man huske at afslutte parringen af de trådløse sendere pr. installation/bolig og sørge for, at kun én (1) trådløs sender/modtager er i parringstilstand ad gangen.

Det er muligt for en trådløs sender/modtager i parringstilstand at registrere og parre sig med trådløs(e) sender/modtager(e), trådløs(e) controller(e) og/eller sensor(er) fra andre installationer/boliger.

Sådan stoppes parringstilstanden på en trådløs sender/modtager: Tryk på parringsknappen på den trådløse sender/modtager (1 sekund). Den grønne LED holder op med at blinke.

i Bemærk

Deaktiver altid parringstilstanden på den trådløse sender/modtager umiddelbart efter parringen.

5 Oplysninger om flere Trådløs CO₂-sensor med 3-positionskontakt

5.1 Parring af ekstra controller/sensor

Følg nedenstående trin for at tilslutte ekstra controllere eller sensorer til HRU-apparatet.

Som eksempel vises en trådløs 3-positionskontakt.

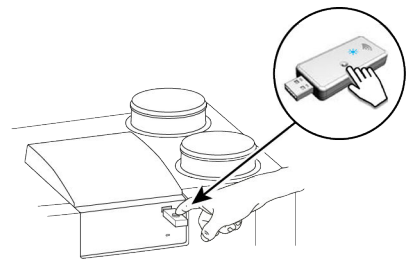
Trin 1

Sæt strøm til HRU-apparatet.

Trin 2

Tryk og hold parringsknappen på den trådløse sender/modtager nede i mellem 3 og 10 sekunder.

Den grønne LED på den trådløse sender/modtager begynder at blinke (1 gang pr. sekund). Parringstilstanden er aktiv i 10 minutter.

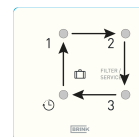


Trin 3

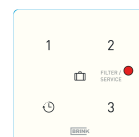
Tryk og hold parringsknappen nede mellem 3 sekunder og 10 sekunder på undersiden af controlleren (gennem et lille hul), f.eks. med enden af en papirclips. Der skal kunne høres et "klik", når man trykker på knappen.



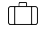
Parringen er aktiveret, når fire LED-lamper lyser på skift (ON i 0,5 sek. Den næste tændes, når den forrige er slukket).



Parringen er deaktiveret, når den røde LED er tændt i to sekunder. Hvis parringen mislykkes: Nulstil Trådløs CO₂-sensor med 3-positionskontakt til fabriksindstillingerne, og prøv at parre Trådløs CO₂-sensor med 3-positionskontakt igen. Eller se → [Signalforstærker](#) -> side 22



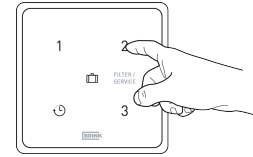
Trin 4

Vælg under hvilket nummer sensoren skal registreres ved at konfigurere et "NODE ID": Tryk på en af de fire knapper på Trådløs CO₂-sensor med 3-positionskontakt (brug ikke ferie-knappen ). Tryk f.eks. på knap 2. LED 2 blinker én gang.

Ved parring af flere sensorer/controllere med et HRU-apparat skal man trykke på en knap for NODE ID, som ikke er blevet parret endnu. ID'et skal være unikt for hver sensor. Knapnummeret svarer til nummeret på det parrede tilbehør i HRU-apparatets menu.

Gå tilbage til trin 3, hvis parringen ikke lykkes. Kontroller også den trådløse sender/modtager.

Stop parringstilstanden: Tryk kortvarigt på parringsknappen på den trådløse sender/modtager og hold den nede (1 sekund). Den grønne LED på den trådløse sender/modtager holder op med at blinke.



Bemærk

Deaktiver altid parringstilstanden på den trådløse sender/modtager umiddelbart efter parringen.

Bemærk

Hvis en trådløs controller/sensor er registreret med et eksisterende NODE ID, vil den først registrerede controller/sensor blive overskrevet. Sørg for, at alle parrede controllere/sensorer har deres eget unikke NODE-ID.

6 Indstillinger

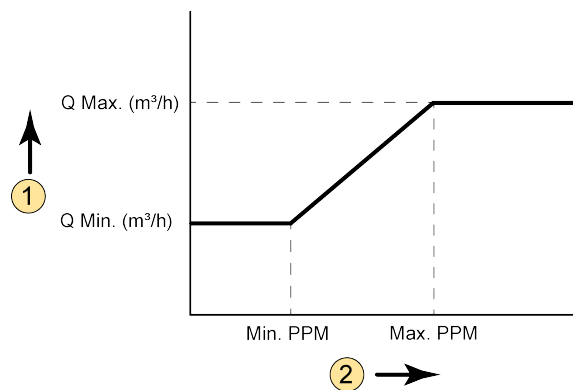
6.1 Trådløs CO₂-sensor med 3-positionskontakts generelle funktion

En eller flere Trådløs CO₂-sensor med 3-positionskontakt sikrer optimal ventilation i boligen ved automatisk at justere luftmængden på baggrund af CO₂-niveauet. Hvis der er installeret flere Trådløs CO₂-sensor med 3-positionskontakt, bestemmes luftstrømmen af den Trådløs CO₂-sensor med 3-positionskontakt, der kræver det højeste niveau.

Trådløs CO₂-sensor med 3-positionskontakt justerer luftstrømmen proportionalt mellem indstilling 1 (indstillet lav) og indstilling 3 (indstillet høj) afhængigt af den minimale og maksimale (indstillede) PPM-værdi.

i Bemærk

CO₂-kontrollen er kun aktiv, når HRU-apparatet er i ventilationstilstand 1 eller 2.



1 = Luftstrømningshastighed

2 = Mængde af CO₂ i området, hvor Trådløs CO₂-sensor med 3-positionskontakt er placeret.

Q Min = Indstilling af minimumluftstrøm 1
For eksempel Trådløs CO₂-sensor med 3-positionskontakt fabriksindstillingstrin nr. 1.2 (i Flair-apparat) = 100 m³/time

Q Max = Indstilling af maksimumluftstrøm 3
For eksempel Trådløs CO₂-sensor med 3-positionskontakt fabriksindstillingstrin nr. 1.4 (i Flair-apparat) = 250 m³/time

Min. PPM = Min. (indstillet) PPM-værdi
For eksempel Trådløs CO₂-sensor med 3-positionskontakt fabriksindstillingstrin nr. 6.2 (i Flair-apparat) = 400 PPM

Maks. PPM = Maks. (indstillet) PPM-værdi
For eksempel Trådløs CO₂-sensor med 3-positionskontakt fabriksindstillingstrin nr. 6.3 (i Flair-apparat) = 1200 PPM

6.2 Trådløs CO₂-sensor med 3-positionskontakt-indstillinger




For at aktivere den tilsluttede Trådløs CO₂-sensor med 3-positionskontakt, skal indstillingen af Trådløs CO₂-sensor med 3-positionskontakt sættes til "ON" i indstillingsmenuen på det relevante HRU-apparat. For at ændre indstillingerne i indstillingsmenuen bedes du se installationsvejledningen for relevante apparat. Hvis det ønskes, kan de minimale og maksimale PPM-værdier, som Trådløs CO₂-sensor med 3-positionskontakt styres på, også indstilles i indstillingsmenuen.

CO ₂ - indstillinger for Flair-apparat				
Trin nr.	Beskrivelse	Fabriksindstillinger	Indstillingsinterval	Trin
6	Trådløs CO ₂ -sensor med 3-positionskontakt			
6,1	Tænd og sluk for Trådløs CO ₂ -sensor med 3-positionskontakt	OFF	ON - OFF	-
6,2	Min. PPM Trådløs CO ₂ -sensor med 3-positionskontakt 1	400	400 - 1200	25
6,3	Maks. PPM Trådløs CO ₂ -sensor med 3-positionskontakt 1	1200		
6,4	Min. PPM Trådløs CO ₂ -sensor med 3-positionskontakt 2	400		
6,5	Maks. PPM Trådløs CO ₂ -sensor med 3-positionskontakt 2	1200		
6,6	Min. PPM Trådløs CO ₂ -sensor med 3-positionskontakt 3	400		
6,7	Maks. PPM Trådløs CO ₂ -sensor med 3-positionskontakt 3	1200		
6,8	Min. PPM Trådløs CO ₂ -sensor med 3-positionskontakt 4	400		
6,9	Maks. PPM Trådløs CO ₂ -sensor med 3-positionskontakt 4	1200		

6.3 Kontrol af CO₂-værdier på ventilationsapparatet

Værdierne for de tilsluttede Trådløs CO₂-sensor med 3-positionskontakt kan aflæses i informationsmenuen (for alle Flair-apparater). Med den kan du også kontrollere, om den eller de tilsluttede Trådløs CO₂-sensor med 3-positionskontakt fungerer korrekt. Det er kun muligt at aflæse værdierne i denne informationsmenu. Det er ikke muligt at ændre indstillingerne. For mere information om informationsmenuen, se installationsmanualen for det relevante apparat.

Informationsmenu på Flair-apparater:

Tryk på info-knappen  på displayet, og brug knapperne  og  til at gå til aflæsningsværdierne for Trådløs CO₂-sensor med 3-positionskontakt.

Du kan se på brugergrensefladen eller displayet på HRU-apparatet, hvilken controller/sensor HRU-apparatet styrer.



Bemærk

Det kan tage op til 48 timer for Trådløs CO₂-sensor med 3-positionskontakt at måle og vise den korrekte værdi.

7 Signalforstærker

En signalforstærker fås som ekstraudstyr. Denne signalforstærker er nødvendig, når signalet skal dække en lang afstand i huset, i meget velisolerede huse, eller i situationer, hvor der er brugt signalforstyrrende materialer.

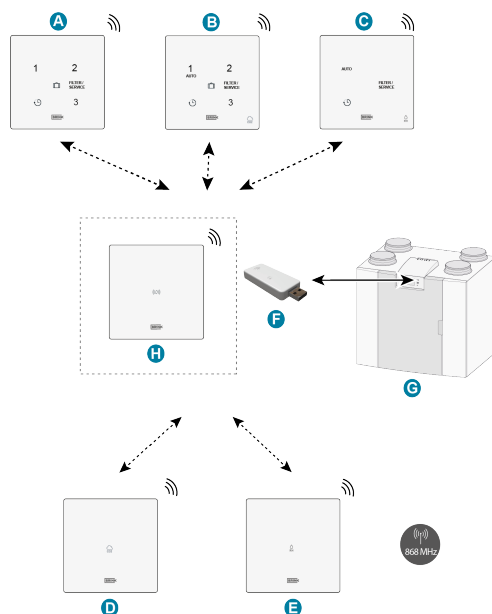
Hvis en sensor/controller er uden for rækkevidde af den trådløse sender/modtager og ikke kan parres (rød LED på betjening eller sensor): Fjern den trådløse sender/modtager fra Brink-enheden, og tilslut den til en smartphone-adapter eller bærbar computer (for at give strøm til den trådløse sender/modtager). Anbring nu den trådløse sender/modtager i samme rum som den controller eller sensor, der skal parres.

Genstart parringsproceduren. Hvis parringen ikke lykkes, skal der installeres en signalforstærker for at udvide signalområdet for den trådløse sender/modtager til placeringen af controllerne og/eller sensorerne.

Signalforstærkeren kan bestilles hos Brink under artikelkode 532715.

i Bemærk
Signalforstærkeren kræver en fast 230 V-strømforsyning.

i Bemærk
Par altid controllere og sensorer direkte til den trådløse sender/modtager og ikke gennem signalforstærkeren. Signalforstærkeren kan ikke bruges til parring.



- A. Trådløs 3-positionskontakt
- B. Trådløs CO₂-sensor med 3-positionskontakt
- C. Trådløs RH-sensor med boost-funktion
- D. Trådløs CO₂-sensor
- E. Trådløs RH-sensor
- F. Trådløs sender/modtager
- G. Apparat med USB-forbindelse (f.eks. Et HRU-apparat af typen Flair)
- H. Signalforstærker (ekstraudstyr)

8 Fejlfinding og garanti

8.1 Fejl

- Ved brug af batteridrevne controllere/sensorer vil HRU-apparatet gå i fejltilstand, når batteriet er lavt. Fejlen vil forsvinde, når batteriet udskiftes.
- Kontroller, om HRU-apparatet er i ferietilstand, hvis de trådløse CO₂- eller RH-sensorer ikke fungerer.
- I tilfælde af problemer med parringen, se → [Signalforstærker](#) -> side 22
- Se installationsvejledningen til det tilsluttede HRU-apparat for andre fejl.

8.2 Garanti

"Trådløs CO₂-sensor med 3-positionskontakt er omhyggeligt fremstillet af Brink Climate Systems B.V. og opfylder høje kvalitetsstandarder. Vi garanterer Trådløs CO₂-sensor med 3-positionskontakt's funktionalitet i en periode på to år fra leveringstidspunktet. Denne garanti ydes i overensstemmelse med Brink Climate Systems B.V.'s generelle vilkår og betingelser, som kan findes på www.brinkclimatesystems.nl. Garantien bortfalder i tilfælde af forkert eller ukorrekt brug af Trådløs CO₂-sensor med 3-positionskontakt og manglende overholdelse af instruktionerne i denne brugermanual.

Hvis du ønsker at gøre brug af garantien:
Send os en skriftelig meddelelse om dette på:
Brink Climate Systems B.V.
Postboks 11
NL-7950 AA, Staphorst, Holland



Bemærk

Det er ikke tilladt at foretage ændringer i hardware eller software på Trådløs CO₂-sensor med 3-positionskontakt. Dette kan påvirke den korrekte funktion af Trådløs CO₂-sensor med 3-positionskontakt og medfører, at alle garantier bortfalder."

9 Vedligeholdelse

9.1 Vedligeholdelse

Rengør Trådløs CO₂-sensor med 3-positionskontakt regelmæssigt med en blød klud.



Bemærk

Påfør aldrig vand og/eller (rengørings-) væske på Trådløs CO₂-sensor med 3-positionskontakt.

10 Overensstemmelseserklæring

Denne overensstemmelseserklæring er udstedt under producentens eneansvar.

Fabrikant: **Brink Climate Systems B.V.**

Adresse: **Postboks 11
NL-7950 AA, Staphorst, Holland**

Produkt: **Trådløs CO₂-sensor med 3-positionskontakt**

Det ovenfor beskrevne produkt opfylder følgende direktiver:

◆ 2014/53/EU (EMC-direktivet)

Produktet, beskrevet ovenfor, er testet i overensstemmelse med følgende standarder:

◆ EN 301 489-3:	V2.1.1:2019-03
◆ EN 300 220-2:	V3.2.1:2018-06
◆ ETSI EN 300 220-1:	V3.1.1 (2017-02)
◆ EN 62479:	2010
◆ EN 60669-2-5:	2016
◆ EN 60669-2-1:	2004 + A1:2009
◆ EN 50428:	2005 + A1:2007 + A2:2009

EU-typeafprøvningscertifikat 40056587; VDE test- og certificeringsinstitut (0366).

Staphorst, 15-04-2023



A. Hans
Administrerende direktør

11 Genanvendelse



Må ikke bortskaffes som husholdningsaffald!

I henhold til loven om bortskaffelse af affald skal følgende komponenter bortskaffes eller genbruges på en miljøvenlig måde ved hjælp af passende indsamlingssteder:

- Gammelt apparat
- Sliddele
- Defekte komponenter
- Elektrisk eller elektronisk affald
- Miljøfarlige væsker og olier

Miljøvenlig betyder sorteret efter materialegrupper for at sikre den størst mulige genanvendelighed af basismaterialerne med den mindst mulige miljøpåvirkning.

1. Bortskaf emballage af pap, genanvendelig plast og syntetiske fyldmaterialer på en miljøvenlig måde via passende genanvendelsessystemer eller en genbrugsstation.
2. Overhold de gældende nationale og lokale bestemmelser.



Air for life

Brink Climate Systems B.V.

Wethouder Wassebaliestraat 8, NL-7951SN Staphorst

T: +31 (0) 522 46 99 44

E: info@brinkclimatesystems.nl

www.brinkclimatesystems.nl