



*Air for life*

## Montavimo Instrukcija

Signalo stiprintuvas

Lietuvių





# Montavimo instrukcija

Signalų stiprintuvas



Šią instrukciją laikykite šalia prietaiso

Vaikai nuo 8 metų, ribotų fizinių ar protinių gebėjimų asmenys ir ribotų žinių bei mažai patirties turintys asmenys gali naudoti šį prietaisą tik tuo atveju, jei jie prižiūrimi arba yra apmokyti, kaip saugiai naudoti prietaisą, ir žino apie galimus pavojus.

Jaunesni nei 3 metų vaikai turi būti atokiau nuo prietaiso, nebent jie būtų nuolat stebimi.

Vaikai nuo 3 iki 8 metų gali įjungti arba išjungti prietaisą tik prižiūrimi arba aiškiai apmokyti, kaip saugiai naudotis prietaisu, ir supratę galimus pavojus, su sąlyga, kad prietaisas buvo pastatytas ir sumontuotas įprastoje naudojimo padėtyje. Vaikams nuo 3 iki 8 metų amžiaus draudžiama įjungti kištuką į lizdą bei valyti prietaisą arba keisti jo nuostatas ir atlikti kokius nors prietaiso techninės priežiūros darbus, kuriuos paprastai atlieka naudotojas. Vaikai negali žaisti su prietaisu.

**Jeigu jums reikia naujo maitinimo kabelio, visada užsisakykite jį pakeisti iš Brink Climate Systems B.V., kad išvengtumėte pavojingų situacijų; pažeistą maitinimo tinklo jungtį gali pakeisti tik kvalifikuotas specialistas!**

Šalis: LT

# Turinys

1 Naudojimo vadovas. . . . .	5
1.1 Belaidžio signalo stiprintuvo aprašymas. . . . .	6
1.2 Pristatomo komplekto turinys. . . . .	7
2 Techniniai duomenys. . . . .	8
2.1 Bendra gaminio specifikacija. . . . .	8
2.2 Aplinkos poveikis. . . . .	8
3 Surinkimas. . . . .	9
3.1 Signalo stiprintuvus montavimas. . . . .	9
4 Nustatymas veikti. . . . .	10
5 Nesklaidumų šalinimas ir garantija. . . . .	11
5.1 Triktis. . . . .	11
5.2 Garantija. . . . .	11
6 Techninė priežiūra. . . . .	12
6.1 Priežiūra. . . . .	12
7 Atitikties deklaracija. . . . .	13
8 Perdurbimas ir utilizavimas. . . . .	14

# 1 Naudojimo vadovas

Gerbiamas kliente,

Dėkojame, kad įsigijote Signalo stiprintuvus. Šiame naudojimo ir montavimo vadove pateikiama visa reikalinga informacija, kad greitai susipažintumėte su gaminiu. Maloniai prašome atidžiai perskaityti šią informaciją prieš pradėdami naudoti gaminį. Šis naudotojo vadovas skirtas Signalo stiprintuvus montuotojui ir galutiniam naudotojui.

Išsaugokite šį naudojimo vadovą. Norėdami gauti daugiau informacijos arba užsisakyti vadovus, kreipkitės:

Brink Climate Systems B.V.

Pašto dėžutė 11

NL-7950 AA, Staphorst, The Netherlands (Nyderlandai)

Tel. +31 (0) 522 46 99 44

Faks.: +31 (0) 522 46 94 00

El. paštas: [info@brinkclimatesystems.nl](mailto:info@brinkclimatesystems.nl)

[www.brinkclimatesystems.nl](http://www.brinkclimatesystems.nl)

## 1.1 Belaidžio signalo stiprintuvo aprašymas

### Numatytas ir nenumatytas naudojimas

Šis vadovas skirtas Signalo stiprintuvui (žr. H paveiksle žemiau).

Signalo stiprintuvas skirtas signalo diapazonui tarp belaidžio siųstuvo / imtuvo (F) ir nuotolinių valdiklių / jutiklių (A–E) išplėsti.

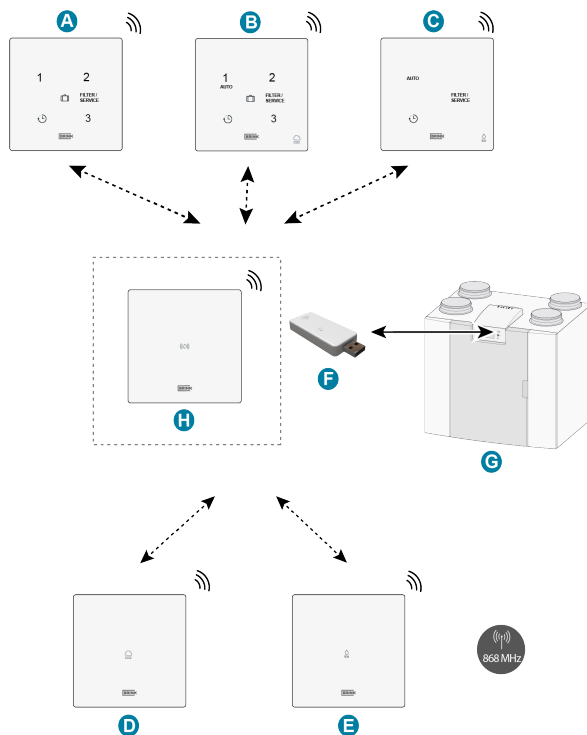
Signalo stiprintuvas sumontuoti būtina, kai signalą reikia perduoti dideliu atstumu name, labai izoliuotuose namuose arba tais atvejais, kai naudojamos signalui trukdančios medžiagos.

Signalo stiprintuvas tarp belaidžio siųstuvo / imtuvo ir nuotolinio (-ių) valdiklio (-ių) ir (arba) jutiklio (-ių) turi būti sumontuotas taip, kad tarp belaidžio siųstuvo / imtuvo ir nuotolinio (-ių) valdiklio (-ių) ir (arba) jutiklio (-ių) būtų galima palaikyti ryšį. Situacija kiekviename įrenginyje ir (arba) namuose gali skirtis.

Signalo stiprintuvo nestatykite prie pat kitų belaidžių komponentų, o geriausia – pusiaukeleje tarp belaidžio siųstuvo / imtuvo ir nuotolinio (-ių) valdiklio (-ių) / jutiklio (-ių).

### **i** Pastaba

Signalo stiprintuvas reikalingas 230 V KS maitinimas



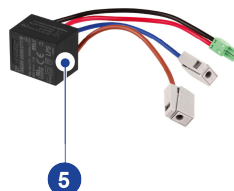
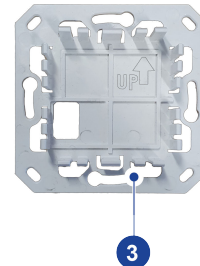
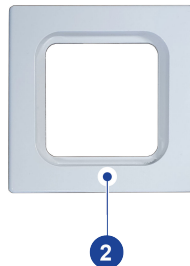
- A. Belaidis 3 padėčių perjungiklis
- B. Belaidis CO<sub>2</sub> jutiklis su 3 padėčių perjungikliu
- C. Belaidis RH jutiklis su padidinto greičio funkcija
- D. Belaidis CO<sub>2</sub> jutiklis
- E. Belaidis RH jutiklis
- F. Belaidis siųstuvas / imtuvas
- G. Įrenginys su USB jungtimi (pvz., HRU įrenginio tipas Flair)
- H. (Pasirinktinis) signalo stiprintuvas

## 1.2 Pristatomo komplekto turinys

Patikrinkite, ar pristatytas Signalo stiprintuvas yra sukomplektuotas ir nepažeistas.

*Pristatomą Signalo stiprintuvą komplektą sudaro šie komponentai:*

1. Signalo stiprintuvas
2. Rėmelis
3. Sieninis laikiklis
4. Tvirtinimo varžtai (2x) ir sieniniai kištukai (2x)
5. Nuolatinis maitinimo šaltinis (230 V KS / 5 V NS)
6. Trumpa informacija su QR kodo nuoroda į internetinį vadovą



# 2 Techniniai duomenys

## 2.1 Bendra gaminio specifikacija

### Gaminio aprašymas

Pavadinimas: Signalo stiprintuvas

### Techninės gaminio specifikacijos

Darbinė įtampa: 5V

Apsaugos klasė: IP21

Dažnis: 868 MHz

Spalva: RAL 9010 (balta)

### Aplinkos sąlygos

Aplinkos temperatūra: 0 °C – 50 °C

Laikymo temperatūra: –20 °C – 60 °C

Drėgnumas: 0 % – 90 %

kita: Skirta naudoti patalpose

Diapazonas: 300 m (atviras laukas; 1 metro aukštis)

## 2.2 Aplinkos poveikis

Kad Signalo stiprintuvas veiktų tinkamai, jis turi būti sumontuotas ir naudojamas patalpoje, kurioje yra tinkamos aplinkos sąlygos. Signalo stiprintuvas galima montuoti tik patalpoje, bet ne arti šilumos šaltinio, radiatoriaus ar itin drėgnoje aplinkoje. Signalo stiprintuvas negali būti veikiamas tiesioginės šilumos spinduliuotės (saulės spindulių). Signalo stiprintuvas negalima montuoti arti magnetinio lauko. Tai gali pažeisti vidinius komponentus.



# 3 Surinkimas

## 3.1 Signalo stiprintuvas montavimas

Montuodami Signalo stiprintuvas, atlikite nuo **1 veiksmo** iki **4 veiksmo**.

Parodytas belaidžio valdiklio pavyzdys. Signalo stiprintuvas montuojamas taip pat.

Signalo stiprintuvas reikia montuoti ant įleistinės elektros sieninės dėžutės (Ø 55 mm).



### Pastaba

Signalo stiprintuvas turi būti įrengtas tarp belaidžio siųstuvo / imtuvo ir nuotolinio valdiklio / jutiklio, kuris sumontuotas už veikimo zonos ribų. Išbandykite pageidaujamą signalo stiprintuvo montavimo vietą, kad užtikrintumėte tinkamą veikimą.

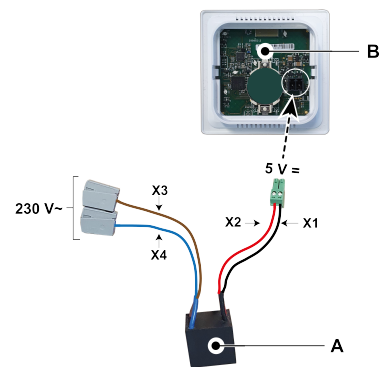


### Pastaba

Prijungdami nuolatinį maitinimo šaltinį, visada atjunkite 230 V maitinimo tiekimą iš tinklo!

### 1 veiksmas

- Į sieninę dėžutę atveskite nuolatinį maitinimo šaltinį (A).
- 230 V tinklo maitinimo šaltinis turi būti prijungtas prie gamykloje sumontuotų pilkų jungčių. Nuo laido galo pašalinkite apie 7 mm izoliacijos.



### 2 veiksmas

- Raudoną ir juodą laidus su žalia jungtimi praveskite pro sieniniame laikiklyje (C) esančią kvadratinę angą.
- Prisukite sieninį laikiklį prie sieninės dėžutės.

A. Nuolatinis maitinimo šaltinis (230 V~/5 V=)

B. Signalo stiprintuvas

X1 = juodas  
X2 = raudonas  
X3 = rudas  
X4 = mėlynas

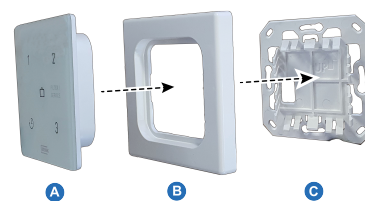


### Pastaba

**Ant sieninio laikiklio esanti rodyklė turi būti nukreipta į viršų!**

### 3 veiksmas

- Praveskite raudoną bei juodą laidą su žalia jungtimi per rėmelį (B) ir prijunkite jį prie jungties, esančios galinėje Signalo stiprintuvas (A) pusėje.
- Signalo stiprintuvas (A) kartu su prijungtais raudonu ir juodu laidais ir rėmeliu (B) užspauskite ant sieninio laikiklio (C).



### 4 veiksmas

- Sumontavę Signalo stiprintuvas ant sieninio laikiklio, nuimkite plėvelę nuo priekinės dalies.
- Vėl įjunkite 230 V maitinimo tiekimą.



# 4 Nustatymas veikti

Ijungus Signalo stiprintuvą maitinimą, jis pradės veikti automatiškai.  
Signalo stiprintuvą Nereikia programuoti.

# 5 Nesklandumų šalinimas ir garantija

## 5.1 Triktis

Norėdami išbandyti, ar signalo stiprintuvas tinkamai veikia:

- Paspauskite ir 5 sekundes palaikykite mygtuką (mažoje skylutėje signalų stiprintuvo apačioje). Paspaudus mygtuką turi būti girdimas „spragtelėjimas“.
- Kai signalo stiprintuvas gauna pranešimą, ant signalo stiprintuvo užsidega šviesos diodas. CO<sub>2</sub> jutiklio atveju tai gali užtrukti iki 30 sekundžių, o RH jutiklio arba 3 padėčių perjungiklio atveju – iki 10 minučių. Aktyviai naudojant nuotolinį valdiklį arba jutiklį, turėtų užsidegti signalo stiprintuvo šviesos diodas.
- Norėdami išeiti iš signalo stiprintuvo „bandymo“ režimo, dar kartą 5 sekundes paspauskite mygtuką (mažoje skylutėje signalo stiprintuvo apačioje). Išjungus ir įjungus 230 V maitinimą, režimas taip pat baigsis.

Jei signalo stiprintuvas neveikia, belaidis siųstuvas / imtuvas ir (arba) nuotolinis valdiklis (-iai) / jutiklis (-iai) nėra signalų stiprintuvo veikimo zonoje.

Dėl kitų belaidės sistemos gedimų žr. atitinkamą belaidžio siųstuvo / imtuvo arba nuotolinio valdiklio / jutiklio vadovą.

## 5.2 Garantija

„Signalų stiprintuvas buvo kruopščiai pagamintas bendrovėje „Brink Climate Systems B.V.“ ir atitinka aukštus kokybės standartus. Signalų stiprintuvas funkcionalumas garantuojamas dvejus metus nuo pristatymo dienos. Ši garantija suteikiama pagal „Brink Climate Systems B.V.“ bendruosius reikalavimus ir sąlygas, kuriuos galima rasti adresu [www.brinkclimatesystems.nl](http://www.brinkclimatesystems.nl). Neteisingai ar netinkamai naudojant Signalų stiprintuvas ir nesilaikant šiame vadove pateiktų nurodymų, jūsų teisė reikalauti garantijos netenka galios.

Jei norite pasinaudoti garantija:

Apie tai turite pranešti mums raštu šiuo adresu:

Brink Climate Systems B.V.

Pašto dėžutė 11

NL-7950 AA, Staphorst, Nyderlandai



### **Pastaba**

Draudžiama atlikti bet kokius Signalų stiprintuvas techninės ar programinės įrangos pakeitimus. Tai gali turėti įtakos tinkamam Signalų stiprintuvas veikimui, ir tokiu atveju visos garantijos netenka galios.“

# 6 Techninė priežiūra

## 6.1 Priežiūra

Reguliariai valykite Signalo stiprintuvus minkšta šluoste.



---

**Pastaba**

Niekada nenaudokite vandens ir (arba) (valymo) skysčio ant Signalo stiprintuvus.

---

# 7 Atitikties deklaracija

Ši atitikties deklaracija išduodama vien gamintojo atsakomybe.

**Gamintojas:** **Brink Climate Systems B.V.**  
**Adresas:** **Pašto dėžutė 11  
NL-7950 AA, Staphorst, The Netherlands (Nyderlandai)**  
**Gaminys:** **Signalo stiprintuvas**

Čia nurodytas gaminys atitinka šias direktyvas:

◆ 2014/53/ES (EMS direktyva)

Čia nurodytas gaminys išbandytas pagal toliau nurodytus standartus:

◆ EN 301 489-3: V2.1.1:2019-03  
◆ EN 300 220-2: V3.2.1:2018-06  
◆ ETSI EN 300 220-1: V3.1.1 (2017-02)  
◆ EN 62479: 2010  
◆ EN 60669-2-5: 2016  
◆ EN 60669-2-1: 2004 + A1:2009  
◆ EN 50428: 2005 + A1:2007 + A2:2009

ES tipo tyrimo sertifikatas 40056587; VDE bandymų ir sertifikavimo institutas (0366).

Staphorst, 15-04-2023



A. Hans  
*Generalinis direktorius*

# 8 Perdirbimas ir utilizavimas



Jokiu būdu neišmeskite kartu su buitinėmis atliekomis!

Pagal atliekų utilizavimo įstatymą šie komponentai, kad neužterštų aplinkos, privalo būti pristatyti į atitinkamas surinkimo vietas perdirbti ir utilizuoti:

- Senas įrenginys
- Nusidėvėjusios dalys
- Sugedusios konstrukcinės dalys
- Elektros ir elektronikos atliekos
- Aplinką teršiantys skysčiai ir alyvos

Tausojant aplinką reiškia rūšiuojant pagal medžiagų grupes, kad būtų pasiektas didžiausias pagrindinių medžiagų perdirbimas mažiausiai pakenkiant aplinkai.

1. Aplinkos tausojimo tikslais pakuotes iš kartono, perdirbamo plastiko ir užpildančią medžiagą iš plastiko utilizuokite atitinkamose perdirbimo sistemose arba vertingų žaliavų įstaigose.
2. Laikytės galiojančių šalies ir vietinių potvarkių.





*Air for life*

**Brink Climate Systems B.V.**

Wethouder Wassebaliestraat 8, NL-7951SN Staphorst

T: +31 (0) 522 46 99 44

E: [info@brinkclimatesystems.nl](mailto:info@brinkclimatesystems.nl)

[www.brinkclimatesystems.nl](http://www.brinkclimatesystems.nl)