



*Air for life*

## Montavimo Instrukcija

Belaidis RV jutiklis su postūmiu

Lietuvių





# Montavimo instrukcija

Belaidis RV jutiklis su postūmiu



Šią instrukciją laikykite šalia prietaiso

Vaikai nuo 8 metų, ribotų fizinių ar protinių gebėjimų asmenys ir ribotų žinių bei mažai patirties turintys asmenys gali naudoti šį prietaisą tik tuo atveju, jei jie prižiūrimi arba yra apmokyti, kaip saugiai naudoti prietaisą, ir žino apie galimus pavojus.

Jaunesni nei 3 metų vaikai turi būti atokiau nuo prietaiso, nebent jie būtų nuolat stebimi.

Vaikai nuo 3 iki 8 metų gali įjungti arba išjungti prietaisą tik prižiūrimi arba aiškiai apmokyti, kaip saugiai naudotis prietaisu, ir supratę galimus pavojus, su sąlyga, kad prietaisas buvo pastatytas ir sumontuotas įprastoje naudojimo padėtyje. Vaikams nuo 3 iki 8 metų amžiaus draudžiama įjungti kištuką į lizdą bei valyti prietaisą arba keisti jo nuostatas ir atlikti kokius nors prietaiso techninės priežiūros darbus, kuriuos paprastai atlieka naudotojas. Vaikai negali žaisti su prietaisu.

**Jeigu jums reikia naujo maitinimo kabelio, visada užsisakykite jį pakeisti iš Brink Climate Systems B.V., kad išvengtumėte pavojingų situacijų; pažeistą maitinimo tinklo jungtį gali pakeisti tik kvalifikuotas specialistas!**

Šalis: LT

# Turinys

1	Naudojimo vadovas. . . . .	5
1.1	Aprašymas Belaidis RV jutiklis su postūmiu. . .	6
1.2	Pristatomo komplekto turinys. . . . .	8
2	Techniniai duomenys. . . . .	9
2.1	Bendra gaminio specifikacija. . . . .	9
2.2	Aplinkos poveikis. . . . .	9
2.3	Veikimo valdiklių apžvalga. . . . .	10
3	Surinkimas. . . . .	12
3.1	Belaidis RV jutiklis su postūmiu montavimas. . .	12
3.2	Belaidis RV jutiklis su postūmiu nuėmimas. . .	13
3.3	Nuolatinio maitinimo šaltinio prijungimas (pasirinktinai). . . . .	14
3.4	Kito rėmelio naudojimas (pasirinktinai). . . . .	16
4	Nustatymas veikti. . . . .	17
4.1	Sujungimas su belaidžiu siųstuvu / imtuvu (susiejimas). . . . .	17
4.2	Belaidis RV jutiklis su postūmiu gamyklinių nustatymų atkūrimas. . . . .	19
4.3	Kelių sistemų susiejimas. . . . .	19
5	Papildoma informacija apie Belaidis RV jutiklis su postūmiu. . . . .	20
5.1	Papildomo nuotolinio valdiklio / jutiklio susiejimas. . . . .	20
6	Nustatymai. . . . .	22
6.1	RH jutiklio bendras aprašymas. . . . .	22
6.2	RH jutiklio nustatymai. . . . .	22
7	Signalų stiprintuvas. . . . .	23
8	Nesklandumų šalinimas ir garantija. . . . .	24
8.1	Triktis. . . . .	24
8.2	Garantija. . . . .	24
9	Techninė priežiūra. . . . .	25
9.1	Priežiūra. . . . .	25
9.2	Baterijos keitimas. . . . .	25
10	Atitikties deklaracija. . . . .	26
11	Perdirbimas ir utilizavimas. . . . .	27

# 1 Naudojimo vadovas

Gerbiamas kliente,

Dėkojame, kad įsigijote Belaidis RV jutiklis su postūmiu. Šiame naudojimo ir montavimo vadove pateikiama visa reikalinga informacija, kad greitai susipažintumėte su gaminiu. Maloniai prašome atidžiai perskaityti šią informaciją prieš pradėdami naudoti gaminį. Šis naudotojo vadovas skirtas Belaidis RV jutiklis su postūmiu montuotojui ir galutiniam naudotojui.

Išsaugokite šį naudojimo vadovą. Norėdami gauti daugiau informacijos arba užsisakyti vadovus, kreipkitės:

Brink Climate Systems B.V.

Pašto dėžutė 11

NL-7950 AA, Staphorst, The Netherlands (Nyderlandai)

Tel. +31 (0) 522 46 99 44

Faks.: +31 (0) 522 46 94 00

El. paštas: [info@brinkclimatesystems.nl](mailto:info@brinkclimatesystems.nl)

[www.brinkclimatesystems.nl](http://www.brinkclimatesystems.nl)

## 1.1 Aprašymas Belaidis RV jutiklis su postūmiu

### Numatytas ir nenumatytas naudojimas

Šis vadovas skirtas Belaidis RV jutiklis su postūmiu (žr. C toliau pateiktame paveiksle).

Belaidis RV jutiklis su postūmiu turi būti naudojamas tik kartu su Brink Climate Systems B.V. patvirtintais gaminiais.

Belaidis RV jutiklis su postūmiu galima naudoti tik su šilumos atgavimo įrenginiu (angl. „heat recovery unit“, HRU), kuriame yra USB jungtis ir kuriame įvairios sudedamosios dalys turi konkrečias programines įrangos versijas:

- HRU įrenginio programinės įrangos versija pradedant S2 → S2.01.24 arba naujesnė versija.
- HRU įrenginio programinės įrangos versija pradedant S3 → S3.01.03 arba naujesnė versija.
- Belaidžio siųstuvo / imtuvo ir nuotolinio valdiklio (-ių) / jutiklio (-ių) programinės įrangos versija → S1.01.15 arba naujesnė.

HRU įrenginio programinės įrangos versijas galima patikrinti per naudotojo sąsają arba susipažinus su atitinkamu įrenginio montavimo vadovu. HRU įrenginį galima atnaujinti naudojant USB atmintinę ir vadovaujantis nurodymais, pateiktais kartu su belaidžiu siųstuvu / imtuvu.

„Brink Climate Systems B.V.“ siūlo nuotolinių seriją valdiklių / jutiklių, kurie prijungiami prie šilumos atgavimo įrenginio (HRU) per belaidį siųstuvą / imtuvą (F). Šią seriją sudaro 5 tipų belaidžiai nuotoliniai valdikliai / jutikliai (A–E). Nuotolinis valdiklis (A, B arba C) rodo, kai reikia pakeisti / išvalyti filtrą (-us) arba kai vėdinimo sistemoje yra sutrikimų.

Pasirinktina galima įsigyti signalo stiprintuvą. Šis stiprintuvas reikalingas, kai signalas gyvenamajame būste (name) turi sklįsti dideliu atstumu, labai gerai izoliuotuose namuose arba tais atvejais, kai naudojamos signalą trikdančios medžiagos. Projektuodami numatykite galimybę naudoti šį signalo stiprintuvą.

Prijungtas HRU įrenginys valdomas paspaudžiant vieną iš Belaidis RV jutiklis su postūmiu mygtukų. Belaidis RV jutiklis su postūmiu mygtukų paaiškinimus žr. → [Veikimo valdiklių apžvalga](#) -> psl. 10.

Belaidis RV jutiklis su postūmiu visada turi būti naudojamas kartu su HRU prietaiso belaidžiu siųstuvu / imtuvu; galimas kelių nuotolinių valdiklių / jutiklių derinys su 1 belaidžiu siųstuvu / imtuvu.


Iš viso su 1 siųstuvu galima susieti ne daugiau kaip 12 nuotolinių valdiklių / jutiklių (ne daugiau kaip 4 valdikius / ne daugiau kaip 4 CO<sub>2</sub> jutikius ir ne daugiau kaip 4 drėgmės jutikius).

### Pastaba

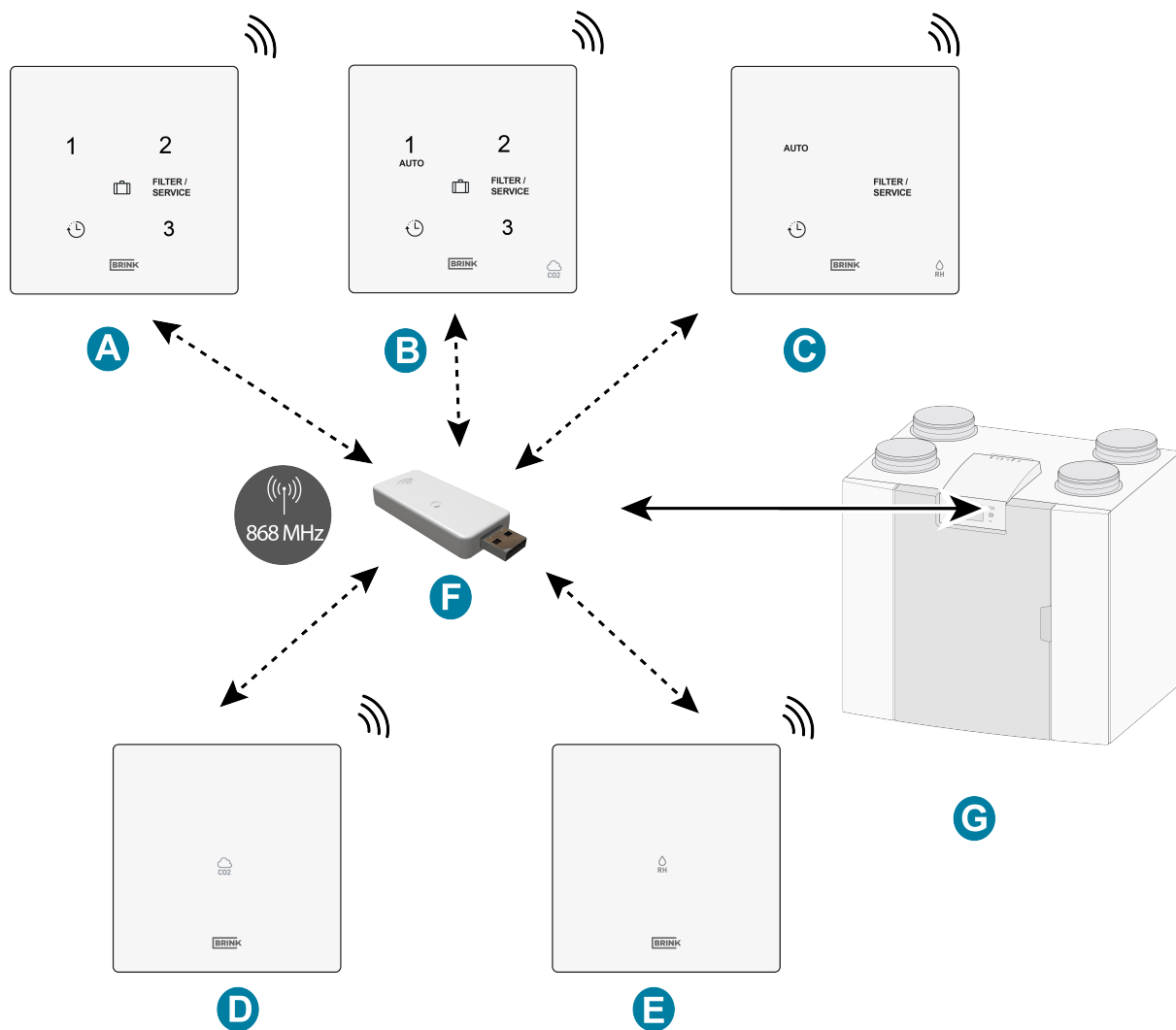
**Nuotolinį valdiklį su įmontuotu CO<sub>2</sub> jutikliu prijungtas HRU prietaisas laiko CO<sub>2</sub> jutikliu, o valdiklį su įmontuotu drėgmės jutikliu – drėgmės jutikliu (santykinės drėgmės, RH).**

Jei su HRU įrenginiu susietas vienas ar daugiau CO<sub>2</sub> jutiklių, įrenginys vėdina pagal prie HRU įrenginio prijungto CO<sub>2</sub> jutiklio (-ių) nustatytas sąlygas.

Jei naudojami keli jutikliai, pirmenybė teikiama jutikliui, prašančiam aukščiausio vėdinimo lygio; jei naudojami keli nuotoliniai valdikliai, pirmenybė teikiama vėliausiai naudotam vėdinimo lygiui.

Kai įjungtas atostogų režimas ( (jei yra), drėgmės kontrolė / CO<sub>2</sub> kontrolė (jei taikoma) neveikia! CO<sub>2</sub> kontrolė taip pat neveikia esant 3 padėčių perjungiklio 3 nustatymui ir padidinto greičio režimu, kai naudojamas RH jutiklis su padidinto greičio funkcija.

Su vėdinimo nustatymais susiję oro srauto greičiai visada turi būti nustatyti susietame HRU įrenginyje. Vėdinimo nustatymus žr. prijungto HRU įrenginio montavimo vadove.



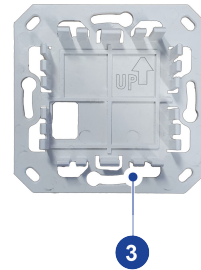
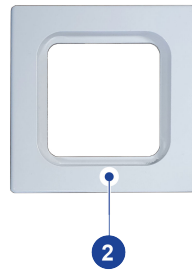
- A. Belaidis 3 padėčių perjungiklis
- B. Belaidis CO<sub>2</sub> jutiklis su 3 padėčių perjungikliu
- C. Belaidis RH jutiklis su padidinto greičio funkcija
- D. Belaidis CO<sub>2</sub> jutiklis
- E. Belaidis RH jutiklis
- F. Belaidis siųstuvas / imtuvas
- G. Įrenginys su USB jungtimi (pvz., HRU įrenginio tipas Flair)

## 1.2 Pristatomo komplekto turinys

Patikrinkite, ar pristatytas Belaidis RV jutiklis su postūmiu sukomplektuotas ir nepažeistas.

*Pristatomą Belaidis RV jutiklis su postūmiu komplektą sudaro šie komponentai:*

1. Belaidis RV jutiklis su postūmiu
2. Rėmelis
3. Sieninis laikiklis
4. Tvirtinimo varžtai (2x) ir sieniniai kištukai (2x)
5. Trumpa informacija su QR kodo nuoroda į internetinį vadovą



Į pristatomą komplektą neįeina pasirinktinai tiekiamas nuolatinis maitinimo šaltinis, kurį galima užsisakyti iš „Brink“ pagal dalies numerį 532924.



# 2 Techniniai duomenys

## 2.1 Bendra gaminio specifikacija

### Gaminio aprašymas

Pavadinimas: Belaidis RV jutiklis su postūmiu

### Techninės gaminio specifikacijos

Darbinė įtampa: 3V

Apsaugos klasė: IP21

Baterijos tipas: CR2032.MRF ličio (pageidautinas gamintojas „Renata“ arba „Panasonic“ CR-2032/BS)

### **Netaikoma, jei naudojamas nuolatinis maitinimo šaltinis!**

Baterijos veikimo trukmė: **Baterijos veikimo trukmė smarkiai pablogės, jei nebus galima užmegzti ryšio su belaidžiu siųstuvu / imtuvu, esančiu HRU prietaise!**  
Pavyzdžiui, esant už veikimo diapazono ribų arba ištraukus iš USB lizdo. Sandėliuodami jutiklį / valdiklį išimkite bateriją.

Dažnis: 868 MHz

Spalva: RAL 9010 (balta)

### Aplinkos sąlygos

Aplinkos temperatūra: 0 °C – 50 °C

Laikymo temperatūra: –20 °C – 60 °C

Drėgnumas: 0 % – 90 %

kita: Skirta naudoti tik patalpose

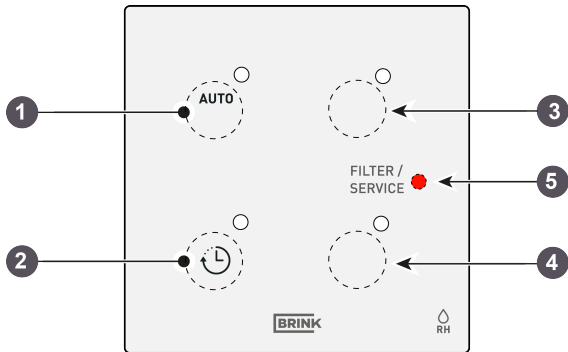
Diapazonas: 300 m (atviras laukas; 1 metro aukštis)

## 2.2 Aplinkos poveikis

Kad Belaidis RV jutiklis su postūmiu veiktų tinkamai, jis turi būti sumontuotas ir naudojamas patalpoje, kurioje yra tinkamos aplinkos sąlygos. Belaidis RV jutiklis su postūmiu galima montuoti tik patalpoje, bet ne arti šilumos šaltinio, radiatoriaus ar itin drėgnoje aplinkoje. Belaidis RV jutiklis su postūmiu negali būti veikiamas tiesioginės šilumos spinduliuotės (saulės spindulių). Belaidis RV jutiklis su postūmiu negalima montuoti arti magnetinio lauko. Tai gali pažeisti vidinius komponentus.

## 2.3 Veikimo valdiklių apžvalga

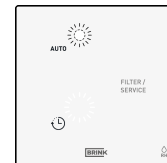
Belaidis RV jutiklis su postūmiu yra keturi (talpiniai) mygtukai (du matomi ir du nematomi). Kiekvienas mygtukas turi šviesos diodą (baltos spalvos).



1. 1 mygtukas – automatinė vėdinimo padėtis pagal įmontuotą drėgmės jutiklį
2. Mygtukas 2 – padidinto greičio funkcija
3. Mygtukas 3 – nematomas, bet gali būti naudojamas nustatant „node ID“ (mazgo ID)
4. Mygtukas 4 – nematomas, bet gali būti naudojamas nustatant „node ID“ (mazgo ID)
5. Filtro / trikties šviesdiodis indikatorius (raudonas)

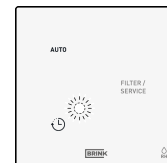
### 1 mygtukas (automatinis)

Jeigu paspaudžiamas 1 mygtukas, HRU prietaisas nustatomas į 1 vėdinimo lygį (pagrindinis vėdinimas nebuvimo metu) arba HRU prietaisas automatiškai vėdins pagal nustatytus prijungto drėgmės jutiklio reikalavimus; šalia 1 mygtuko esantis baltas šviesos diodas vieną kartą sumirksi, taip patvirtindamas mygtuko paspaudimą.



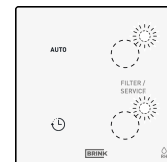
### 2 mygtukas / padidintas greitis (🌀)

Paspaudus 2 mygtuką, HRU prietaisas 30 minučių veikia 3 ventiliatoriaus greičiu (padidinto greičio funkcija), o tada grįžta prie ankstesnio ventiliatoriaus greičio; šalia 2 mygtuko esantis baltas šviesos diodas vieną kartą sumirksi, taip patvirtindamas mygtuko paspaudimą.



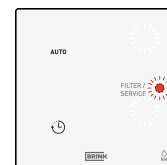
### 3 ir 4 mygtukai

Kai (nematomi) 3 ir 4 mygtukai paspaudžiami nustatant „NODE-ID“ (žr. → [Sujungimas su belaidžiu siųstuvu / imtuvu \(susiejimas\)](#) -> psl. 17), šalia šių mygtukų esantis baltas šviesos diodas vieną kartą sumirksi, taip patvirtindamas mygtuko paspaudimą.



### Filtro / trikties šviesos diodas

Šis raudonas šviesos diodas rodo, kad filtrą (-us) reikia išvalyti / pakeisti arba kad prijungtame HRU prietaise įvyko gedimas.



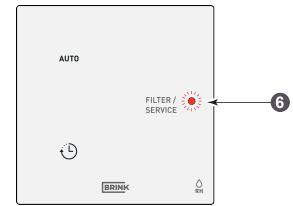
### Filtro pranešimas

Kai užsidega raudonas Belaidis RV jutiklis su postūmiu šviesos diodas, prie Belaidis RV jutiklis su postūmiu prijungto HRU įrenginio filtrą (-us) reikia išvalyti arba pakeisti.

Baterija maitinamo Belaidis RV jutiklis su postūmiu atveju: šviesos diodas užsidega 300 sekundžių, kai paspaudžiamas bet kuris mygtukas (baterija maitinamas Belaidis RV jutiklis su postūmiu).

Iš tinklo maitinamo Belaidis RV jutiklis su postūmiu (pasirinktinio) atveju: šviesos diodas šviečia nuolat.

Filtro pranešimo negalima iš naujo nustatyti per Belaidis RV jutiklis su postūmiu. Norėdami iš naujo nustatyti filtro pranešimą, žr. prie Belaidis RV jutiklis su postūmiu prijungto HRU įrenginio vadovą.



6 = šviesos diodo rodomas filtro pranešimas

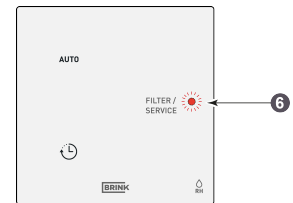
### Pranešimas apie gedimą

Jeigu HRU prietaise, prijungtame prie Belaidis RV jutiklis su postūmiu, yra gedimas, raudonas Belaidis RV jutiklis su postūmiu šviesos diodas mirksi 1 Hz dažniu (1 mirksnis per sekundę).

Baterija maitinamo Belaidis RV jutiklis su postūmiu atveju: šviesos diodas mirksi 300 sekundžių, kai paspaudžiamas bet kuris mygtukas (baterija maitinamas Belaidis RV jutiklis su postūmiu).

Iš tinklo maitinamo Belaidis RV jutiklis su postūmiu (pasirinktinio) atveju: šviesos diodas mirksi nuolat.

Žr. prie Belaidis RV jutiklis su postūmiu prijungto HRU prietaiso montavimo instrukcijas, kaip šalinti triktis, kai Belaidis RV jutiklis su postūmiu rodo klaidos pranešimus.



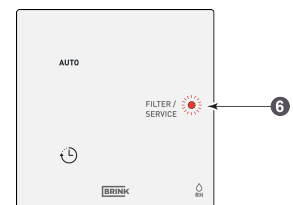
6 = šviesos diodo rodoma triktis (mirksi 1 Hz dažniu)

### Prarastas ryšys

Kai Belaidis RV jutiklis su postūmiu praranda ryšį su USB siųstuvu-įmtuvu, mirksi ir gedimo šviesos diodas.

Šviesos diodas mirksi taip: 3 kartus sumirksi po 0,5 sekundės 60 sekundžių intervalais arba mirksi 300 sekundžių, jei paspaudžiamas kuris nors iš mygtukų (iš baterijos maitinamas Belaidis RV jutiklis su postūmiu).

Filtro ir gedimo pranešimai yra atšaukiami.



6 = šviesos diodas (mirksi – 0,5 sek. šviečia, 60 sek. nešviečia)

# 3 Surinkimas

## 3.1 Belaidis RV jutiklis su postūmiu montavimas

Montuodami Belaidis RV jutiklis su postūmiu, atlikite nuo **1 veiksmo** iki **4 veiksmo**. Šiame skyriuje pateiktas belaidžio 3 padėčių perjungiklio pavyzdys, kiti nuotoliniai valdikliai / jutikliai montuojami taip pat.

### 1 veiksmas

Sieninis laikiklis gali būti pritvirtintas prie įlestinės elektros dėžutės (Ø 55 mm) arba gali būti montuojamas tiesiai ant sienos naudojant pridedamą dvipusę lipnią juostą. Montuoti ant elektros dėžutės būtina, kai naudojamas nuolatinis maitinimo šaltinis (pasirinktinai), žr. → [Nuolatinio maitinimo šaltinio prijungimas \(pasirinktinai\)](#) -> psl. 14.

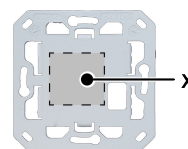
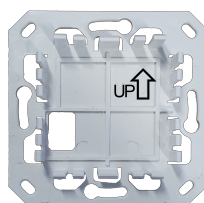
Belaidis RV jutiklis su postūmiu turi būti sumontuotas maždaug 1,65 m aukštyje nuo grindų.

- Prisukite arba priklijuokite sieninį laikiklį prie sienos tinkamoje padėtyje.



#### Pastaba

Ant sieninio laikiklio esanti rodyklė turi būti nukreipta į viršų!



Užpakalinė sieninio laikiklio pusė su vieta dvipusei lipniai juostai

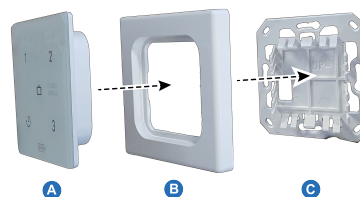
### 2 veiksmas

Nuimkite plastikinę izoliacinę juostelę nuo baterijos.



### 3 veiksmas

Pritvirtinkite Belaidis RV jutiklis su postūmiu (A) kartu su pridedamu rėmeliu (B) prie sieninio laikiklio (C).



Sumontavę Belaidis RV jutiklis su postūmiu ant sieninio laikiklio, nuimkite plėvelę nuo priekinės dalies.



#### 4 veiksmas

Sumontavus Belaidis RV jutiklis su postūmiu ant sienos, belaidį siųstuvą / imtuvą\* galima įjungti į HRU prietaiso, kurį reikia prijungti prie Belaidis RV jutiklis su postūmiu, USB prievadą. Kaip prijungti belaidį siųstuvą / imtuvą prie HRU prietaiso, žr. → [Sujungimas su belaidžiu siųstuvu / imtuvu \[susiejimas\]](#) -> psl. 17.



*\* Belaidis siųstuvas / imtuvas neįeina į pristatomą Belaidis RV jutiklis su postūmiu komplektą ir turi būti užsakytas atskirai!*



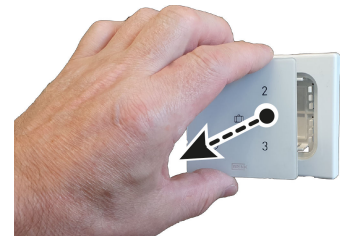
#### Pastaba

Kai belaidžiam nuotoliniam valdikliui / jutikliui pradamas tiekti maitinimas, visi 5 valdiklio / jutiklio šviesos diodai pradeda mirksėti.

### 3.2 Belaidis RV jutiklis su postūmiu nuėmimas

Norėdami nuimti Belaidis RV jutiklis su postūmiu nuo sieninio laikiklio: Suimkite Belaidis RV jutiklis su postūmiu priekinę dalį už kraštų ir atsargiai patraukite ją nuo laikiklio.

*Šiame skyriuje parodytas belaidžio 3 padėčių perjungiklio pavyzdys, tačiau kitus belaidžius valdiklius / jutiklius nuo sieninio laikiklio reikia nuimti tokiu pat būdu.*



### 3.3 Nuolatinio maitinimo šaltinio prijungimas (pasirinktinai)

Pasirenkamąjį nuolatinį maitinimo šaltinį galima užsisakyti iš „Brink“ pagal prekės kodą 532924. Kai naudojamas pasirenkamas nuolatinis maitinimo šaltinis, Belaidis RV jutiklis su postūmiu turi būti sumontuotas įleistinėje elektros sieninėje dėžutėje (Ø 55 mm).



#### Pavojus

Prijungdami nuolatinį maitinimo šaltinį, visada atjunkite 230 V maitinimo tiekimą iš tinklo.

#### 1 veiksmas

- Į sieninę dėžutę atveskite nuolatinį maitinimo šaltinį (A).
- Prijunkite 230 V maitinimo šaltinį prie gamykloje sumontuotų pilkų maitinimo šaltinio jungčių. Nuo laido galo pašalinkite apie 7 mm izoliacijos.

#### 2 veiksmas

- Raudoną ir juodą laidus su žalia jungtimi praveskite pro sieniniame laikiklyje (C) esančią kvadratinę angą.
- Prisukite sieninį laikiklį prie sieninės dėžutės.



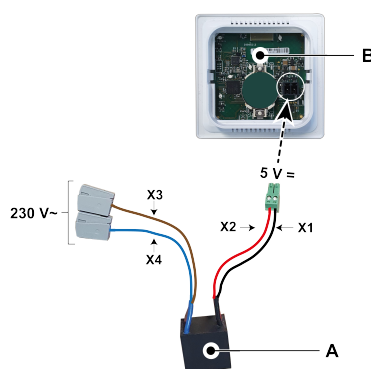
#### Pastaba

Ant sieninio laikiklio esanti rodyklė turi būti nukreipta į viršų!

A. Nuolatinis maitinimo šaltinis  
(230 V KS / 5 V NS)

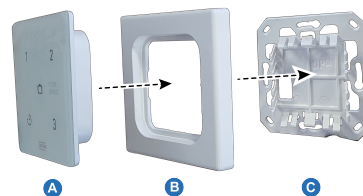
B. Belaidis RV jutiklis su postūmiu

X1 = juodas  
X2 = raudonas  
X3 = rudas  
X4 = mėlynas



#### 3 veiksmas

- Bateriją (jei ji įdėta) išimti nebūtina, bet rekomenduojama.
- Praveskite raudoną bei juodą laidą su žalia jungtimi per rėmelį (B) ir prijunkite jį prie jungties, esančios galinėje Belaidis RV jutiklio su postūmiu (A) pusėje.
- Belaidis RV jutiklis su postūmiu (A) kartu su prijungtais raudonu ir juodu laidais ir rėmeliu (B) užspauskite ant sieninio laikiklio (C).



#### 4 veiksmas

- Sumontavę Belaidis RV jutiklis su postūmiu ant sieninio laikiklio, nuimkite plėvelę nuo priekinės dalies.
- Vėl įjunkite 230 V maitinimo tiekimą iš tinklo.



#### 5 veiksmas

- Sumontavus Belaidis RV jutiklis su postūmiu ant sienos, belaidį siųstuvą / imtuvą\* galima įjungti į HRU prietaiso, kurį reikia prijungti prie Belaidis RV jutiklis su postūmiu, USB prievadą. Kaip prijungti belaidį siųstuvą / imtuvą prie HRU prietaiso, žr. → [Sujungimas su belaidžiu siųstuvu / imtuvu \[susiejimas\]](#) -> psl. 17



*\* Belaidis siųstuvas / imtuvas neįeina į pristatomą Belaidis RV jutiklis su postūmiu komplektą ir turi būti užsakytas atskirai!*

---

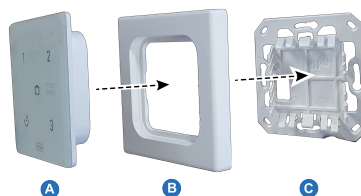
#### **i** Pastaba

Kai belaidžiam nuotoliniam valdikliui / jutikliui pradedamas tiekti maitinimas, visi 5 valdiklio / jutiklio šviesos diodai pradeda mirksėti.

---

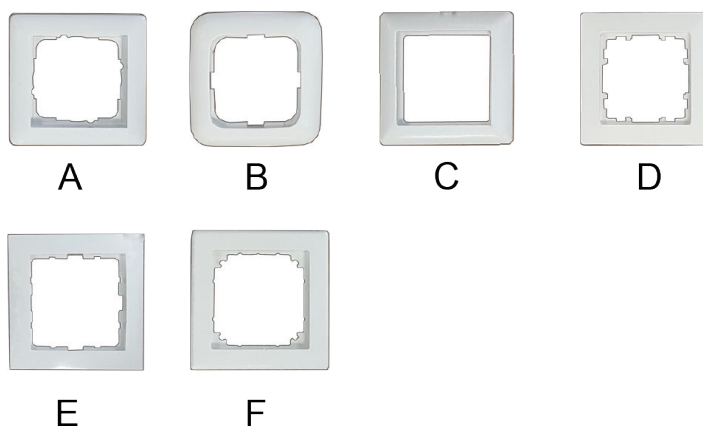
### 3.4 Kito rėmelio naudojimas (pasirinktinai)

Belaidis RV jutiklis su postūmiu sudaro sieninis laikiklis (C), rėmelis (B) ir belaidis valdiklis (A). Sieninis laikiklis (C) suprojektuotas taip, kad būtų galima naudoti daug kitų gamintojų rėmelių.



Standartiškai gaminiai tiekiami su „Brink“ rėmeliu. Šį rėmelį galima pakeisti kitų gamintojų ir serijų rėmeliais. Išvaizda ir nuokrypiai skiriasi priklausomai nuo gamintojo. Vietoj standartinio rėmelio galima naudoti toliau nurodytų tipų rėmelius:

- A. Gira – System 55
- B. Busch Jaeger Balance/Reflex SI
- C. Jung AS
- D. Siemens Delta
- E. Berker S.1
- F. Merten System M



*Pirmiau minėti alternatyvūs rėmeliai į „Brink“ pristatymo programą neįtraukti!*



# 4 Nustatymas veikti

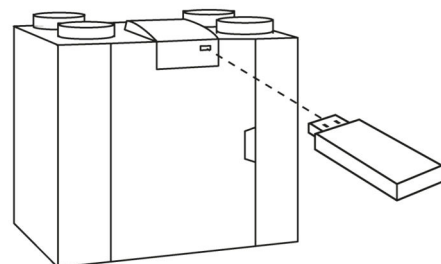
## 4.1 Sujungimas su belaidžiu siųstuvu / imtuvu (susiejimas)

Sumontavus Belaidis RV jutiklis su postūmiu ir prijungus belaidį siųstuvą / imtuvą prie HRU prietaiso (žr. paveikslą dešinėje), juos galima sujungti (susieti).

Jei HRU prietaise yra ekranas, USB simbolis (☐) matomas kaip patvirtinimas, kad belaidis siųstuvas / imtuvas buvo „atpažintas“; jei HRU prietaise nėra ekrano, šis USB simbolis bus matomas programoje. Jei USB simbolis nematomas, jūsų HRU prietaise tikriausiai yra įdiegta ankstesnė nei 2022 m. liepos mėn. programinės įrangos versija ir neįmanoma sujungti su Belaidis RV jutiklis su postūmiu.

Atlikite toliau aprašytus veiksmus.

**Pastaba:** Baterija maitinamo Belaidis RV jutiklis su postūmiu atveju, taupant baterijos energiją šviesos diodai automatiškai išsijungia po 300 sekundžių. Palietus bet kurį mygtuką, šviesos diodai vėl įsijungia.



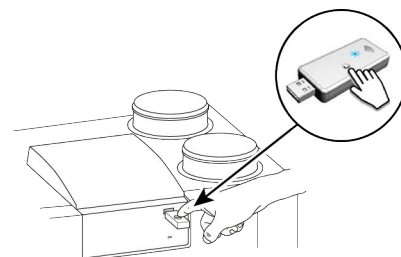
### 1 veiksmas

Įjunkite HRU prietaiso maitinimą iš elektros tinklo.

### 2 veiksmas

Paspauskite ir palaikykite belaidžio siųstuvo / imtuvo susiejimo mygtuką nuo 3 iki 10 sekundžių.

Belaidžio siųstuvo / imtuvo žalias šviesos diodas pradeda mirksėti (1 kartą per sekundę). Susiejimo režimas veikia 10 minučių.



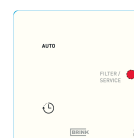
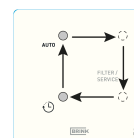
### 3 veiksmas

Paspauskite ir palaikykite nuo 3 sekundžių iki 10 sekundžių susiejimo mygtuką valdiklio apačioje (per mažą skylutę), pavyzdžiui, sąvaržėlės galu. Paspaudus mygtuką turi būti girdimas „spragtelėjimas“.

Susiejimas įjungiamas, kai paeiliui užsidega keturi šviesos diodai (šviečia po 0,5 sek., kita lemputė užsidega, kai ankstesnė užgęsta).

Susiejimas yra išjungiamas, kai raudonas šviesos diodas šviečia dvi sekundes.

Jei susieti nepavyksta, iš naujo nustatykite Belaidis RV jutiklis su postūmiu gamyklinius nustatymus ir bandykite Belaidis RV jutiklis su postūmiu susieti dar kartą. Arba žr. → [Signalų stiprintuvas](#) -> psl. 23



#### 4 veiksmas

Nuspręskite, koku numeriu registruoti Belaidis RV jutiklis su postūmiu, sukonfigūruodami „NODE ID“ (mazgo ID); paspauskite bet kurį iš keturių Belaidis RV jutiklis su postūmiu mygtukų.  
Pavyzdžiui, paspauskite 2 mygtuką; 2 šviesos diodas vieną kartą sumirksės.

Kai su HRU įrenginiu susiejate kelis jutiklius / nuotolinius valdiklius, paspauskite dar nesusieto „NODE ID“ mygtuką. Šis ID turi būti unikalus kiekvienam jutikliui. Mygtuko numeris atitinka HRU įrenginio meniu esančio susieto priedo numerį.

Jei susieti nepavyko, grįžkite prie 3 veiksmo. Taip pat patikrinkite belaidį siųstuvą / imtuvą.

Jei norite sustabdyti susiejimo režimą: trumpai paspauskite ir palaikykite belaidžio siųstuvo / imtuvo susiejimo mygtuką (1 sekundę). Belaidžio siųstuvo / imtuvo žalias šviesos diodas nustos mirksėti.



---

#### **i** Pastaba

Visada iš karto po susiejimo išjunkite belaidžio siųstuvo / imtuvo susiejimo režimą.

---

#### **i** Pastaba

Jei belaidis nuotolinis valdiklis / jutiklis bus užregistruotas su esamu „NODE ID“, pirmasis užregistruotas nuotolinis valdiklis / jutiklis bus perrašytas. Įsitikinkite, kad visi susieti nuotoliniai valdikliai / jutikliai turėtų savo unikalų „NODE ID“.

---

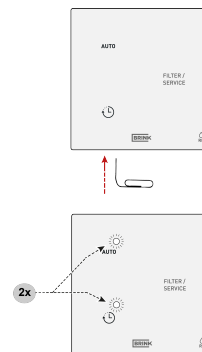
Nuotolinio valdiklio / jutiklio įjungimas ir su vėdinimo nustatymais susiję oro srautai visada turi būti nustatyti susietame HRU įrenginyje. To negalima atlikti Belaidis RV jutiklis su postūmiu.  
Daugiau nurodymų rasite prijungto HRU įrenginio montavimo vadove.

## 4.2 Belaidis RV jutiklis su postūmiu gamyklinių nustatymų atkūrimas

Galima atkurti belaidžio siųstuvo / imtuvo ir nuotolinio (-ių) valdiklio (-ių) / jutiklio (-ių) gamyklinius nustatymus:

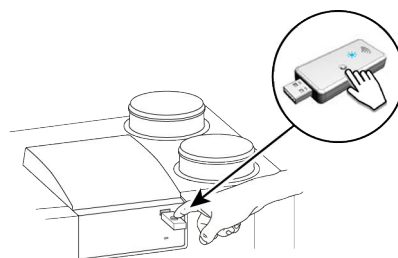
### Kaip atkurti valdiklio gamyklinius nustatymus

- Paspauskite ir palaikykite susiejimo mygtuką (pavyzdžiui, sąvaržėlės galu) ilgiau nei 20 sekundžių. Paspaudus mygtuką turi būti girdimas „spragtelėjimas“.
- Patvirtinant, kad gamykliniai nustatymai atkurti, visi 5 šviesos diodai sumirksės du kartus (0,5 sekundės šviečia ir 5 sekundes nešviečia).
- Visa susiejimo informacija bus ištrinta iš Belaidis RV jutiklis su postūmiu.



### Belaidžio siųstuvo / imtuvo gamyklinių nustatymų atkūrimas

- Paspauskite ir palaikykite belaidžio siųstuvo / imtuvo mygtuką ilgiau nei 20 sekundžių.
- Patvirtinant nustatymą iš naujo, belaidžio siųstuvo / imtuvo žalias šviesos diodas du kartus sumirksės.
- Visa susiejimo informacija bus ištrinta iš belaidžio siųstuvo / imtuvo.



## 4.3 Kelių sistemų susiejimas

Sujungdami kelis įrenginius / gyvenamąsias patalpas, būtinai atlikite kiekvieno įrenginio / gyvenamosios patalpos belaidžių siųstuvų susiejimą ir įsitikinkite, kad vienu metu susiejimo režimu veikia tik vienas (1) belaidis siųstuvas / imtuvas.

Gali būti, kad susiejimo režimu veikiantis belaidis siųstuvas / imtuvas aptiks ir susisies su skirtingų įrenginių / gyvenamųjų patalpų belaidžiais siųstuvais / imtuvais, belaidžiais valdikliais ir (arba) jutikliais.

Norėdami sustabdyti belaidžio siųstuvo / imtuvo susiejimo režimą: paspauskite belaidžio siųstuvo / imtuvo susiejimo mygtuką (1 sekundę). Įrenginio žalias šviesos diodas nustos mirksėti.

### **i** Pastaba

Visada iš karto po susiejimo išjunkite belaidžio siųstuvo / imtuvo susiejimo režimą.

# 5 Papildoma informacija apie Belaidis RV jutiklis su postūmiu

## 5.1 Papildomo nuotolinio valdiklio / jutiklio susiejimas

Norėdami prie HRU prietaiso prijungti papildomus nuotolinius valdiklius arba jutiklius, atlikite toliau aprašytus veiksmus.

*Kaip pavyzdys pateikiamas belaidis 3 padėčių perjungiklis.*



### Pastaba

Baterija maitinamo Belaidis RV jutiklis su postūmiu atveju, taupant baterijos energiją šviesos diodai automatiškai išsijungia po 300 sekundžių. Palietus bet kurį mygtuką, šviesos diodai vėl įsijungia!

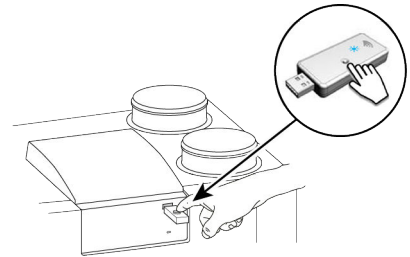
### 1 veiksmas

Ijunkite HRU prietaiso maitinimą iš elektros tinklo.

### 2 veiksmas

Paspauskite ir palaikykite belaidžio siųstuvo / imtuvo susiejimo mygtuką (nuo 3 iki 10 sekundžių).

Belaidžio siųstuvo / imtuvo žalias šviesos diodas pradeda mirksėti (1 kartą per sekundę). Susiejimo režimas veikia 10 minučių.

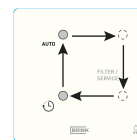


### 3 veiksmas

Paspauskite ir palaikykite (nuo 3 iki 10 sekundžių) susiejimo mygtuką valdiklio apačioje (per mažą skylutę). Tinkamai paspaudus susiejimo mygtuką, girdimas „spragtelėjimas“.



Susiejimas įjungiamas, kai paeiliui užsidega keturi šviesos diodai (šviečia po 0,5 sek., kita lemputė užsidega, kai ankstesnė užgęsta).

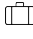


Susiejimas išjungiamas, kai raudonas šviesos diodas šviečia dvi sekundes.

Jei susieti nepavyksta, iš naujo nustatykite Belaidis RV jutiklis su postūmiu gamyklinius nustatymus ir bandykite Belaidis RV jutiklis su postūmiu susieti dar kartą. Arba žr.→ [Signalų stiprintuvas](#) -> psl. 23



#### 4 veiksmas

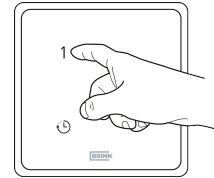
Nuspręskite, kokiū numeriu registruoti jutiklį, sukonfigūruodami „NODE ID“ (mazgo ID); paspauskite bet kurį iš keturių Belaidis RV jutiklis su postūmiu mygtukų (nenaudokite atostogų mygtuko ). Pavyzdžiui, paspauskite 2 mygtuką; 2 šviesos diodas vieną kartą sumirksės.

Kai su HRU įrenginiu susiejate kelis jutiklius / nuotolinius valdiklius, paspauskite dar nesusieto „NODE ID“ mygtuką. Šis ID turi būti unikalus kiekvienam jutikliui. Mygtuko numeris atitinka HRU įrenginio meniu esančio susieto priedo numerį.

Jei susieti nepavyko, grįžkite prie 3 veiksmo. Taip pat patikrinkite belaidį siųstuvą / imtuvą.

Jei norite sustabdyti susiejimo režimą: trumpai paspauskite ir palaikykite belaidžio siųstuvo / imtuvo susiejimo mygtuką (1 sekundę). Belaidžio siųstuvo / imtuvo žalias šviesos diodas nustos mirksėti.

Apie Belaidis RV jutiklis su postūmiu nustatymus žr. → [Nustatymai](#) -> psl. 22



---

#### Pastaba

Visada iš karto po susiejimo išjunkite belaidžio siųstuvo / imtuvo susiejimo režimą.

---

#### Pastaba

Jei belaidis nuotolinis valdiklis / jutiklis bus užregistruotas su esamu „NODE ID“, pirmasis užregistruotas nuotolinis valdiklis / jutiklis bus perrašytas. Įsitikinkite, kad visi susieti nuotoliniai valdikliai / jutikliai turėtų savo unikalų „NODE ID“.

---

# 6 Nustatymai

## 6.1 RH jutiklio bendras aprašymas

Belaidis RV jutiklis su postūmiu užtikrina optimalią ventilaciją būste automatiškai reguliuodamas oro srautą pagal drėgmės kiekį. Oro srautą lemia drėgmės jutiklis, kuris reikalauja aukščiausio lygio. Priklausomai nuo drėgmės jutiklio jautrumo, Belaidis RV jutiklis su postūmiu reguliuoja oro srautą proporcingai tarp 1 (žemo) ir 3 (aukšto) nustatymų. Prijungto prietaiso meniu atlikti nustatymai taikomi visiems prijungtiems drėgmės jutikliams.

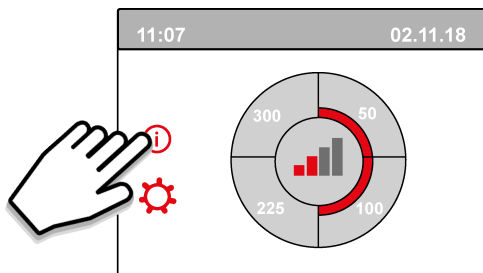
## 6.2 RH jutiklio nustatymai

Sumontavus, RH jutiklį (-ius) reikia suaktyvinti nustatymų meniu 7,1-u veiksmu pažymint ĮJUNGTA. Pasirinktina, jutiklio jautrumą galima pakeisti 7,2-u veiksmu. Vertės (sek.) nustatymo procesas pateikiamas Flair nustatymų meniu. Žiūrėkite montavimo instrukcijas.

Veiksmo Nr.	Aprašymas	Gamyklinis nustatymas	Reguliavimo intervalas
7,1	Santykinės drėgmės (RH) jutiklis	IŠJ. („OFF“)	IŠJ. („OFF“) = santykinės drėgmės (RH) jutiklis neaktyvus ĮJ. („ON“) = santykinės drėgmės jutiklis (RH) aktyvus
7,2	Jautrumas	0	+2 = jautriausias 0 = numatytasis nustatymas -2 = mažiausiai jautrus

### Kaip patikrinti RH jutiklio veikimą

Liečiamame ekrane pasirinkite  ir su  bei  peržiūrėkite RH jutiklio rodmenis.



# 7 Signalo stiprintuvas

Galima įsigyti pasirinktinį signalo stiprintuvą. Šis stiprintuvas reikalingas, kai signalas name turi sklirti dideliu atstumu, labai gerai izoliuotuose namuose arba tais atvejais, kai naudojamos signalą trikdančios medžiagos.

Jei jutiklis / nuotolinis valdiklis yra už belaidžio siųstuvo / imtuvo veikimo zonos ribų ir jo negalima susieti (ant valdiklio arba jutiklio šviečia raudonas šviesos diodas); ištraukite belaidį siųstuvą / imtuvą iš „Brink“ įrenginio ir prijunkite jį prie išmaniojo telefono adapterio arba nešiojamojo kompiuterio (kad belaidžiam siųstuvui / imtuvui būtų tiekiamas maitinimas). Dabar belaidį siųstuvą / imtuvą raskite toje pačioje patalpoje kaip ir valdiklį arba jutiklį, kurį reikia susieti.

Iš naujo pradėkite susiejimo procedūrą. Jei susieti pavyko, reikia sumontuoti signalo stiprintuvą, kad belaidžio siųstuvo / imtuvo signalo diapazonas būtų išplėstas iki valdiklių ir (arba) jutiklių buvimo vietos.

Signalo stiprintuvą galima užsisakyti iš „Brink“ pagal prekės kodą 532715.



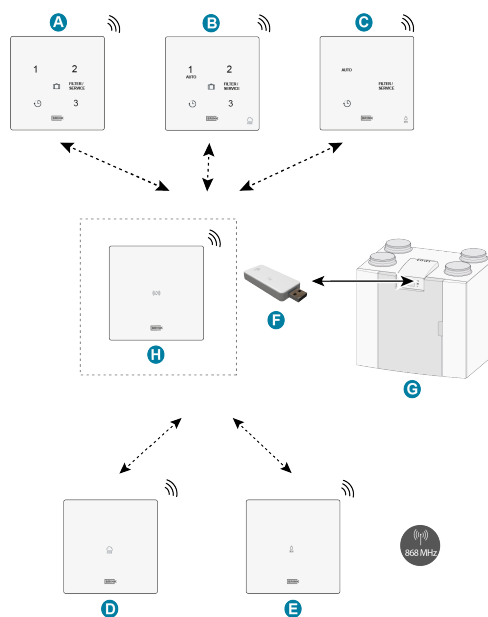
## Pastaba

Signalo stiprintuvui reikia pastovaus 230 V maitinimo šaltinio.



## Pastaba

Nuotolinius valdiklius ir jutiklius prie belaidžio siųstuvo / imtuvo visada junkite tiesiogiai, o ne per signalo stiprintuvą. Signalo stiprintuvo negalima naudoti susiejimui.



- A. Belaidis 3 padėčių perjungiklis
- B. Belaidis CO<sub>2</sub> jutiklis su 3 padėčių perjungikliu
- C. Belaidis RH jutiklis su padidinto greičio funkcija
- D. Belaidis CO<sub>2</sub> jutiklis
- E. Belaidis RH jutiklis
- F. Belaidis siųstuvus / imtuvus
- G. Įrenginys su USB jungtimi (pvz., HRU įrenginio tipas Flair)
- H. (Pasirinktinis) signalo stiprintuvas

# 8 Nesklandumų šalinimas ir garantija

## 8.1 Triktis

- Kai naudojami baterijomis maitinami nuotoliniai valdikliai / jutikliai, HRU įrenginys pereina į trikties būseną, kai baterija baigia išsikrauti. Pakeitus bateriją, triktis išnyks automatiškai.
- Jei neveikia belaidžiai CO<sub>2</sub> arba RH jutikliai, patikrinkite, ar HRU įrenginys neveikia atostogų režimu.
- Jei kyla problemų dėl susiejimo, žr. skyrių → [Signalų stiprintuvas](#) -> psl. 23
- Kitų klaidų ieškokite prijungto HRU įrenginio montavimo vadove.

## 8.2 Garantija

„Belaidis RV jutiklis su postūmiu buvo kruopščiai pagamintas bendrovėje „Brink Climate Systems B.V.“ ir atitinka aukštus kokybės standartus. Belaidis RV jutiklis su postūmiu funkcionalumas garantuojamas dvejus metus nuo pristatymo dienos. Ši garantija suteikiama pagal „Brink Climate Systems B.V.“ bendruosius reikalavimus ir sąlygas, kuriuos galima rasti adresu [www.brinkclimatesystems.nl](http://www.brinkclimatesystems.nl). Neteisingai ar netinkamai naudojant Belaidis RV jutiklis su postūmiu ir nesilaikant šiame vadove pateiktų nurodymų, jūsų teisė reikalauti garantijos netenka galios.

Jei norite pasinaudoti garantija:

Apie tai turite pranešti mums raštu šiuo adresu:

Brink Climate Systems B.V.

Pašto dėžutė 11

NL-7950 AA, Staphorst, Nyderlandai

---

### Pastaba

Draudžiama atlikti bet kokius Belaidis RV jutiklis su postūmiu techninės ar programinės įrangos pakeitimus. Tai gali turėti įtakos tinkamam Belaidis RV jutiklis su postūmiu veikimui, ir tokiu atveju visos garantijos netenka galios.“

---



# 9 Techninė priežiūra

## 9.1 Priežiūra

Reguliariai valykite Belaidis RV jutiklis su postūmiu minkšta šluoste.



### Pastaba

Niekada nenaudokite vandens ir (arba) (valymo) skysčio ant Belaidis RV jutiklis su postūmiu.

## 9.2 Baterijos keitimas

(Netaikoma, kai naudojamas pasirinktinis nuolatinis maitinimo šaltinis).

Pakeiskite bateriją tinkamo tipo CR2032.MRF įmonės „Renata“ gaminama baterija (arba „Panasonic“ CR-2032/BS).

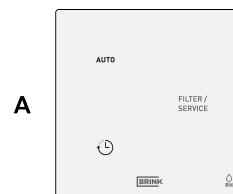
Atkreipkite dėmesį į baterijos padėtį! Įdėjus bateriją visada turi būti įskaitomas tekstas, pažymėtas „+“.

Norėdami pakeisti bateriją, nuimkite Belaidis RV jutiklis su postūmiu nuo sieninio laikiklio, → [Belaidis RV jutiklis su postūmiu nuėmimas](#) -> psl. 13.

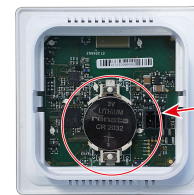


### Pastaba

Kad išvengtumėte gedimų, bateriją keiskite bent kartą per 2 metus.



A



B

- A. Belaidis RV jutiklis su postūmiu priekinė pusė
- B. Belaidis RV jutiklis su postūmiu galinė pusė

# 10 Atitikties deklaracija

Ši atitikties deklaracija išduodama vien gamintojo atsakomybe.

**Gamintojas:** **Brink Climate Systems B.V.**  
**Adresas:** **Pašto dėžutė 11  
NL-7950 AA, Staphorst, The Netherlands (Nyderlandai)**  
**Gaminys:** **Belaidis RV jutiklis su postūmiu**

Čia nurodytas gaminys atitinka šias direktyvas:

◆ 2014/53/ES (EMS direktyva)

Čia nurodytas gaminys išbandytas pagal toliau nurodytus standartus:

◆ EN 301 489-3: V2.1.1:2019-03  
◆ EN 300 220-2: V3.2.1:2018-06  
◆ ETSI EN 300 220-1: V3.1.1 (2017-02)  
◆ EN 62479: 2010  
◆ EN 60669-2-5: 2016  
◆ EN 60669-2-1: 2004 + A1:2009  
◆ EN 50428: 2005 + A1:2007 + A2:2009

ES tipo tyrimo sertifikatas 40056587; VDE bandymų ir sertifikavimo institutas (0366).

Staphorst, 15-04-2023



A. Hans  
*Generalinis direktorius*

# 11 Perdirbimas ir utilizavimas



Jokiu būdu neišmeskite kartu su buitinėmis atliekomis!

Pagal atliekų utilizavimo įstatymą šie komponentai, kad neužterštų aplinkos, privalo būti pristatyti į atitinkamas surinkimo vietas perdirbti ir utilizuoti:

- Senas įrenginys
- Nusidėvėjusios dalys
- Sugedusios konstrukcinės dalys
- Elektros ir elektronikos atliekos
- Aplinką teršiantys skysčiai ir alyvos

Tausojant aplinką reiškia rūšiuojant pagal medžiagų grupes, kad būtų pasiektas didžiausias pagrindinių medžiagų perdirbimas mažiausiai pakenkiant aplinkai.

1. Aplinkos tausojimo tikslais pakuotes iš kartono, perdirbamo plastiko ir užpildančią medžiagą iš plastiko utilizuokite atitinkamose perdirbimo sistemose arba vertingų žaliavų įstaigose.
2. Laikytės galiojančių šalies ir vietinių potvarkių.



*Air for life*

**Brink Climate Systems B.V.**

Wethouder Wassebaliestraat 8, NL-7951SN Staphorst

T: +31 (0) 522 46 99 44

E: [info@brinkclimatesystems.nl](mailto:info@brinkclimatesystems.nl)

[www.brinkclimatesystems.nl](http://www.brinkclimatesystems.nl)